

УТВЕРЖДЕН  
постановлением Главы  
Городского округа Подольск  
от \_\_\_\_\_ № \_\_\_\_\_

**Административный регламент  
предоставления муниципальной услуги «Прием на обучение по образовательным программам  
начального общего, основного общего и среднего общего образования» (далее – Регламент)  
Термины и определения, используемые в настоящем административном Регламенте, указаны в  
приложении № 1**

**Раздел I. Общие положения**

**1. Предмет регулирования Регламента**

1.1. Регламент устанавливает стандарт предоставления Услуги, состав, последовательность и сроки выполнения административных процедур по предоставлению Услуги, требования к порядку их выполнения, в том числе особенности выполнения административных процедур в электронной форме, а также особенности выполнения административных процедур в муниципальных общеобразовательных учреждениях Городского округа Подольск (далее - Организации) и многофункциональном центре оказания государственных и муниципальных услуг Городского округа Подольск (далее – МФЦ), формы контроля за исполнением Регламента, досудебный (внесудебный) порядок обжалования решений и действий (бездействия) Организаций, должностных лиц Комитета по образованию Администрации Городского округа Подольск (далее - Комитет), осуществляющего управление в сфере образования и Организаций.

**2. Лица, имеющие право на получение Услуги**

2.1. Лицами, имеющими право на получение Услуги, могут выступать:  
а) граждане Российской Федерации, иностранные граждане, лица без гражданства, являющиеся родителями (законными представителями) несовершеннолетних граждан;  
б) совершеннолетние граждане, не получившие начального общего, основного общего и(или) среднего общего образования и имеющие право на получение образования соответствующего уровня (далее – совершеннолетние граждане).

2.2. Категории лиц, имеющих право на получение Услуги:

2.2.1. граждане, проживающие на территории, закрепленной за Организацией;  
2.2.2. граждане, не проживающие на территории, закрепленной за Организацией;  
2.2.3. граждане, проживающие на территории, не закрепленной за Организацией, брат или сестра которых обучаются в Организации (при условии установления указанного права по приему в первый класс локальным нормативным правовым актом Организации).

2.3. Интересы граждан, указанных в пунктах 2.1 и 2.2 настоящего Регламента, могут представлять иные лица, уполномоченные Заявителем в установленном порядке.

**3. Требования к порядку информирования о порядке предоставления Услуги**

3.1. Требования к порядку информирования о порядке предоставления Услуги приведены в приложении № 2 к Регламенту.

## **Раздел II. Стандарт предоставления Услуги.**

### **4. Наименование Услуги**

4.1. Услуга «Приём на обучение по образовательным программам начального общего, основного общего и среднего общего образования».

### **5. Правовые основания предоставления Услуги**

5.1. Список нормативных актов, в соответствии с которыми осуществляется оказание Услуги, приведен в приложении № 3 к Регламенту.

### **6. Органы и организации, участвующие в оказании Услуги**

6.1. Органы, ответственные за предоставление Услуги:

Органом, ответственным за организацию предоставления Услуги является Комитет. Непосредственно ответственной за предоставление Услуги является Организация.

6.2. Комитет обеспечивает предоставление Услуги на базе МФЦ после заключения соответствующего соглашения о взаимодействии Комитета по образованию Администрации Городского округа Подольск с МФЦ.

6.3. Организация и МФЦ не вправе требовать от Заявителя осуществления действий, в том числе согласований, необходимых для получения Услуги и связанных с обращением в иные Органы власти.

6.4. В целях предоставления Услуги Организация и МФЦ не взаимодействует с другими органами.

### **7. Основания для обращения и результаты предоставления Услуги**

7.1. Заявитель обращается в Организацию (Комитет) или МФЦ для предоставления Услуги в следующих случаях:

7.1.1. для зачисления на обучение в первый класс для граждан, проживающих на закрепленной территории, а также для категории лиц, указанной в п. 2.2.3 Регламента;

7.1.2. для зачисления на обучение в первый класс для граждан, не проживающих на закрепленной территории;

7.1.3. для зачисления на обучение в порядке перевода для граждан Российской Федерации для:

- а) получения начального общего, основного общего и среднего общего образования;
- б) получения основного общего и среднего общего образования в классы с углубленным изучением отдельных учебных предметов, начиная с пятого класса;
- в) получения среднего общего образования в классах профильного обучения начиная с десятого класса;

г) получения общего образования в образовательные организации, реализующие образовательные программы основного общего и среднего общего образования, интегрированных с дополнительными предпрофессиональными образовательными программами в области физической культуры и спорта;

7.1.4. для получения начального общего, основного общего и среднего общего образования (при отсутствии возможности получения личного дела в исходной организации).

7.2. Результатами предоставления Услуги по основаниям, указанным в пунктах 7.1.1 – 7.1.3 являются:

Результат 1. Решение о приеме на обучение в Организацию.

Результат 2. Мотивированное решение об отказе в приеме на обучение в Организацию.

а) в случае отсутствия оснований для отказа в предоставлении Услуги, результат представляет собой распорядительный акт о зачислении в Организацию с указанием номеров учетных записей из системы ИСУОД, который оформляется на бумажном носителе, в соответствии с требованиями

законодательства Российской Федерации и хранится в Организации. В электронной форме результат представляет собой уведомление о зачислении в Организацию.

б) в случае наличия оснований для отказа в предоставлении Услуги, результат представляет собой уведомление, оформленное в соответствии с приложением № 11 к Регламенту, которое подписывается руководителем Организации, с указанием причин отказа и выдается Заявителю указанным им при подаче Заявления способом. В электронной форме результат представляет собой уведомление об отказе в приеме на обучение в Организацию.

## **8. Срок предоставления Услуги**

8.1. Срок предоставления Услуги:

8.1.1. по приему Заявления в первый класс для граждан, проживающих на закрепленной территории, включая подготовку распорядительного акта, – 7 рабочих дней после приема документов, указанных в пункте 9 Регламента, в Организации или в МФЦ. Прием заявлений в первый класс для граждан, проживающих на закрепленной территории, начинается не позднее 1 февраля и завершается не позднее 30 июня текущего года;

8.1.2. по приему Заявления в первый класс для граждан, не проживающих на закрепленной территории, в том числе детей, проживающих на территории, не закрепленной за Организацией, брат или сестра которых обучаются в Организации, включая принятие распорядительного акта – день предоставления документов, указанных в пункте 9 Регламента, в Организацию или МФЦ, при наличии в Организации свободных мест. Прием Заявлений в первый класс для граждан, не проживающих на закрепленной территории, в том числе детей, проживающих на территории, не закрепленной за Организацией, брат или сестра которых обучаются в Организации, начинается с 1 июля текущего года до момента заполнения свободных мест, но не позднее 5 сентября текущего года.

Зачисление в Организацию граждан, не проживающих на закрепленной территории, осуществляется в соответствии с очередностью внесения Заявлений в ИСУОД;

8.1.3. по приему Заявления на обучение для получения среднего общего образования, включая подготовку распорядительного акта, – 7 рабочих дней после приема документов, указанных в пункте 9 Регламента;

8.1.4. по приему Заявления при зачислении на обучение в порядке перевода, включая подготовку распорядительного акта, – 3 рабочих дня после приема документов Заявителя, указанных в пункте 9 Регламента, в принимающей Организации или в МФЦ;

по приему Заявления при зачислении на обучение в порядке перевода в Организацию для получения основного общего и среднего общего образования в классы с углубленным изучением отдельных учебных предметов, начиная с пятого класса в срок 3 рабочих дня с даты приема документов Заявителя, указанных в пункте 9 Регламента, в принимающей Организации или в МФЦ;

по приему Заявления при зачислении на обучение в порядке перевода в Организацию для получения среднего общего образования в классы профильного обучения начиная с десятого класса в срок 3 рабочих дня с даты приема документов Заявителя, указанных в пункте 9 Регламента, в принимающей Организации или в МФЦ;

по приему Заявления при зачислении на обучение в порядке перевода в Организацию для получения общего образования в образовательные организации, реализующие образовательные программы основного общего и среднего общего образования, интегрированные с дополнительными предпрофессиональными образовательными программами в области физической культуры и спорта в срок 3 рабочих дня с даты приема документов Заявителя, указанных в пункте 9 Регламента, в принимающей Организации или в МФЦ.

8.2. Срок приостановки предоставления Услуги не предусмотрен.

8.3. Максимальный срок предоставления Услуги (с учетом направления результата Услуги Заявителю):

8.3.1. по приему Заявления в первый класс для граждан, проживающих на закрепленной территории, не может превышать 8 рабочих дней после приема документов, указанных в пункте 9 Регламента;

8.3.2. по приему Заявления в первый класс для граждан, не проживающих на закрепленной территории, не может превышать 4 рабочих дней после приема документов, указанных в пункте 9 Регламента;

8.3.3. по приему Заявления в первый класс для граждан, проживающих на территории, не закрепленной за Организацией, брат или сестра которых обучаются в Организации, не может превышать 4 рабочих после приема документов;

8.3.4. по приему Заявления на обучение для получения среднего общего образования не может превышать 8 рабочих дней после приема документов Заявителя, указанных в пункте 9 Регламента, в принимающей Организации;

8.3.5. по приему Заявления при зачислении на обучение в порядке перевода согласно пункту 8.1.4., максимальный срок при зачислении на обучение не может превышать 4 рабочих дней после приема документов, указанных в пункте 9 Регламента, в принимающую Организацию;

8.3.6. по приему на обучение по пунктам 8.3.1, 8.3.3. максимальный срок предоставления Услуги состоит:

7 рабочих дней – принятие решение Организацией;

1 рабочий день – направление результата предоставления Услуги Заявителю;

по приему на обучение по пункту 8.3.2. срок предоставления Услуги состоит:

3 рабочих дня – принятие решения Организацией;

1 рабочий день – направление результата;

8.3.7. по приему на обучение по пункту 8.3.4. максимальный срок Услуги состоит:

3 рабочих дня – принятие решение Организацией;

1 рабочий день – направление результата предоставления Услуги Заявителю;

8.3.8. в случае подачи Заявления в электронном виде посредством РПГУ срок предоставления Услуги начинается с момента подачи Заявления, при этом:

в случае подачи Заявления в первый класс – Заявителю в течение 3 рабочих дней после подачи Заявления в электронном виде необходимо представить в Организацию исчерпывающий перечень документов, указанных в пункте 9 Регламента, в бумажной форме;

в случае подачи Заявления при зачислении на обучение в порядке перевода – Заявителю в течение 1 рабочего дня после подачи заявления в электронном виде необходимо представить в Организацию исчерпывающий перечень документов, указанных в пункте 9 Регламента, в бумажной форме;

8.3.9. в случае подачи Заявления в первый класс через МФЦ – в течение 3 рабочих дней после подачи Заявления исчерпывающий перечень документов, указанных в пункте 9 Регламента, направляется сотрудниками МФЦ в Организацию.

8.4. Заявление, поданное через РПГУ или в МФЦ, регистрируется в ИСУОД с сохранением даты и времени подачи Заявления на РПГУ или в МФЦ соответственно.

8.5. Срок направления результата предоставления Услуги Заявителю не может быть увеличен.

## ***9. Исчерпывающий перечень документов, необходимых для предоставления Услуги***

9.1. Документы, предоставляемые Заявителем:

9.1.1. Для всех оснований и категорий граждан:

а) заявление (форма приведена в приложении № 10 к Регламенту);

б) документ, удостоверяющий личность Заявителя (приложение № 4 к Регламенту);

9.1.2. в случае обращения по приему Заявления в первый класс для граждан, проживающих на закрепленной территории:

а) оригинал свидетельства о рождении ребенка или документ, подтверждающий родство Заявителя (приложение 4 к Регламенту);

б) свидетельство о регистрации ребенка по месту жительства или по месту пребывания на закрепленной территории или документ, содержащий сведения о регистрации ребенка по месту жительства или по месту пребывания на закрепленной территории (приложение № 4 к Регламенту);

в) заключение и рекомендации психолого-медико-педагогической комиссии и согласие родителей (законных представителей) (для детей с ограниченными возможностями здоровья);

г) документ, подтверждающий право Заявителя на пребывание в Российской Федерации (для иностранных граждан и лиц без гражданства) (приложение № 4 к Регламенту);

9.1.3. в случае подачи Заявления в электронном виде через РПГУ:

а. номер страхового свидетельства обязательного пенсионного страхования;

9.1.4. для подтверждения права на получение Услуги в соответствии с пунктом 2.2.3 Регламента к документам, указанным в пунктах 9.1.2 - 9.1.3 Регламента, представляется оригинал свидетельства о рождении брата или сестры ребенка (приложение 4 к Регламенту);

9.1.5. в случае обращения по приему Заявления для зачисления на обучение в первый класс для граждан, не проживающих на закрепленной территории:

а) оригинал свидетельства о рождении ребенка или документ, подтверждающий родство Заявителя (документы приведены в приложении № 4 к Регламенту);

б) заключение и рекомендации психолого-медико-педагогической комиссии и согласие родителей (законных представителей) (для детей с ограниченными возможностями здоровья);

в) документ, подтверждающий право Заявителя на пребывание в Российской Федерации (для иностранных граждан и лиц без гражданства) (документы приведены в приложении № 4 к Регламенту);

9.1.6. в случае обращения по приему Заявления на обучение для получения начального общего, основного общего и среднего общего образования (при отсутствии возможности получения личного дела в исходной организации):

а) заключение и рекомендации психолого-медико-педагогической комиссии и согласие родителей (законных представителей) (для детей и совершеннолетних граждан с ограниченными возможностями здоровья);

б) документ, подтверждающий родство Заявителя (или законность представления прав ребенка) (для несовершеннолетних граждан) (документы приведены в Приложении № 4 к Регламенту);

в) документ, подтверждающий право Заявителя на пребывание в Российской Федерации (для иностранных граждан и лиц без гражданства) (документы приведены в приложении № 4 к Регламенту);

г) ведомость успеваемости или аттестат об основном общем образовании, грамоты, дипломы, сертификаты, удостоверения и иные документы, подтверждающие учебные, интеллектуальные, творческие и спортивные достижения (в том числе для получения основного общего и среднего общего образования в Организациях с углубленным изучением отдельных учебных предметов);

9.1.7. в случае обращения по приему Заявления при зачислении на обучение в порядке перевода:

а) заключение и рекомендации психолого-медико-педагогической комиссии и согласие родителей (законных представителей) (для детей с ограниченными возможностями здоровья);

б) документ, подтверждающий родство Заявителя (или законность представления прав ребенка), и документ, подтверждающий право Заявителя на пребывание в Российской Федерации (для иностранных граждан и лиц без гражданства) (документы приведены в приложении № 4 к Регламенту);

в) личное дело обучающегося, документы, содержащие информацию об успеваемости обучающегося в текущем учебном году (выписка из классного журнала с текущими отметками и результатами промежуточной аттестации), заверенные печатью исходной Организации и подписью ее руководителя или уполномоченного им лица;

9.1.8. в случае подачи Заявления о зачислении на обучение в Организацию в порядке перевода для получения основного общего и среднего общего образования в классы с углубленным изучением отдельных учебных предметов и (или) для профильного обучения, интегрированных с дополнительными предпрофессиональными образовательными программами в области физической культуры и спорта:

а) документ, подтверждающий родство Заявителя (или законность представления прав ребенка), и документ, подтверждающий право Заявителя на пребывание в Российской Федерации (для иностранных граждан и лиц без гражданства) (документы приведены в приложении № 4 к Регламенту);

б) личное дело обучающегося, документы, содержащие информацию об успеваемости обучающегося в текущем учебном году (выписка из классного журнала с текущими отметками и результатами промежуточной аттестации), заверенные печатью исходной Организации и подписью ее руководителя или уполномоченного им лица;

в) ведомость успеваемости или аттестат об основном общем образовании, грамоты, дипломы, сертификаты, удостоверения и иные документы, подтверждающие учебные, интеллектуальные, творческие и спортивные достижения (для получения основного общего и среднего общего образования в классы с углубленным изучением отдельных учебных предметов).

9.2. Иностранцы граждане и лица без гражданства все документы представляют на русском языке или вместе с заверенным в установленном порядке переводом на русский язык.

9.3. Требование предоставления других документов в качестве основания для предоставления Услуги не допускается.

9.4. Заявитель имеет право по своему усмотрению представлять другие документы.

9.5. В бумажном виде форма Заявления может быть получена Заявителем непосредственно в Организации, Комитете или в МФЦ.

9.6. Форма Заявления доступна для копирования и заполнения в электронной виденпортале государственных и муниципальных услуг Московской области [uslugi.mosreg.ru](http://uslugi.mosreg.ru), на официальном сайте Организации в сети Интернет, а также по обращению Заявителя может быть выслана на адрес его электронной почты.

9.7. Требования к документам приведены в приложении № 4 к Регламенту.

9.8. Копии документов хранятся в Организации весь период обучения.

## **10. Исчерпывающий перечень документов, необходимых для предоставления Услуги, которые находятся в распоряжении Органов власти и Организаций**

10.1. Документы, необходимые для предоставления Услуги, которые находятся в распоряжении Органов власти и Организаций, отсутствуют.

10.2. Организация (Комитет) или МФЦ не вправе требовать от Заявителя представления документов и информации или осуществления действий, представление или осуществление которых не предусмотрено Регламентом, нормативными правовыми актами, регулирующими отношения, возникающие в связи с предоставлением Услуги.

## **11. Стоимость предоставления Услуги для Заявителя**

11.1. Услуга предоставляется бесплатно.

## **12. Исчерпывающий перечень оснований для отказа в предоставлении Услуги**

12.1. Основаниями для отказа в предоставлении Услуги являются:

12.2. При обращении по приему в первый класс для граждан, проживающих на закрепленной территории:

а) непредоставление необходимых документов, указанных в пункте 9 Регламента, в установленный в п. 8 Регламента срок;

12.3. При обращении по приему в первый класс для граждан, не проживающих на закрепленной территории:

а) отсутствие свободных мест;

б) непредоставление необходимых документов, указанных в пункте 9 Регламента, в установленный в п. 8 Регламента срок.

в) отсутствие в списках Организации обучающихся брата или сестры ребенка, претендующего на прием в Организацию (при условии установления указанного права по приему в первый класс локальным нормативным правовым актом Организации)

12.4. При обращении по приему на обучение для получения начального общего, основного общего и среднего общего образования (при отсутствии возможности получения личного дела в исходной организации):

а) отсутствие в Организации свободных мест;

б) непредоставление необходимых документов, указанных в пункте 9 Регламента в установленный в п. 8 Регламента срок.

12.5. При обращении по приему Заявления при зачислении в порядке перевода:

а) отсутствие в Организации свободных мест;

б) непредоставление необходимых документов, указанных в пункте 9 Регламента, в установленный в п. 8 Регламента срок;

12.5.1. при обращении по приему в Организацию для получения среднего общего образования в классы с углубленным изучением отдельных учебных предметов, начиная с пятого класса:

а) отсутствие в Организации свободных мест;

б) непредоставление необходимых документов, указанных в пункте 9 Регламента, в установленный в п. 8 Регламента срок;

в) непрохождение индивидуального отбора по результатам успеваемости и по результатам тестирования (собеседования) по отдельным предметам;

12.5.2. при обращении по приему в Организацию для получения среднего общего образования в классы профильного обучения, начиная с десятого класса:

а) отсутствие в Организации свободных мест;

б) непредоставление необходимых документов, указанных в пункте 9 Регламента, в установленный в пункте 8 Регламента срок;

в) непрохождение индивидуального отбора по результатам успеваемости и итоговой аттестации;

12.5.3. при обращении по приему граждан для получения общего образования в образовательные организации, реализующие образовательные программы основного общего и

среднего общего образования, интегрированные с дополнительными предпрофессиональными образовательными программами в области физической культуры и спорта:

- а) отсутствие в Организации свободных мест;
- б) непредоставление необходимых документов, указанных в пункте 9 Регламента, в установленный в пункте 8 Регламента срок;
- в) непрохождение индивидуального отбора на основании оценки способностей к занятию отдельным видом искусства или спорта, а также при наличии противопоказаний к занятию соответствующим видом спорта.

12.6. В случае отсутствия мест в Организации родители (законные представители) ребенка для решения вопроса о его устройстве в другую Организацию обращаются непосредственно в Комитет.

12.7. Заявитель вправе отказаться от получения Услуги на основании личного письменного заявления. Письменный отказ не препятствует повторному обращению за предоставлением Услуги.

12.8. Критерии принятия решения по приему в Организацию.

12.8.1. Для зачисления на обучение в первый класс для граждан, проживающих на закрепленной территории:

- а) проживание ребенка, на территории, закрепленной в установленном порядке за Организацией;
- б) дата и время подачи Заявления;
- в) наличие рекомендации психолого-медико-педагогической комиссии при принятии решения о приеме на обучение детей с ограниченными возможностями здоровья по основным адаптированным общеобразовательным программам.

12.8.2. Для зачисления на обучение в первый класс для граждан, не проживающих на закрепленной территории:

- а) проживание ребенка, на территории, не закрепленной в установленном порядке за Организацией;
- б) наличие свободных мест;
- в) дата и время подачи Заявления;
- г) наличие рекомендации психолого-медико-педагогической комиссии - при принятии решения о приеме на обучение детей с ограниченными возможностями здоровья по основным адаптированным общеобразовательным программам;
- д) обучение в Организации брата или сестры ребенка, претендующего на прием в Организацию (при условии установления указанного права по приему в первый класс локальным нормативным правовым актом Организации).

12.8.3. Для зачисления на обучение в порядке перевода для получения общего образования:

- а) наличие свободных мест.

12.8.4. Для зачисления на обучение в порядке перевода для получения основного общего и среднего общего образования в классы с углубленным изучением отдельных учебных предметов, начиная с пятого класса, в классах профильного обучения начиная с десятого класса:

- а) результаты индивидуального отбора при приеме либо переводе в Организацию для получения основного общего и среднего общего образования с углубленным изучением отдельных учебных предметов или для профильного обучения;
- б) результаты конкурса или индивидуального отбора при приеме либо переводе граждан для получения общего образования в Организации, реализующей образовательные программы основного общего и среднего общего образования, интегрированные с дополнительными предпрофессиональными образовательными программами в области физической культуры и спорта.

Для зачисления на обучение в порядке перевода для получения общего образования в образовательные организации, реализующие образовательные программы основного общего и среднего общего образования, интегрированных с дополнительными предпрофессиональными образовательными программами в области физической культуры и спорта:

- а) результаты конкурса или индивидуального отбора при приеме либо переводе граждан для получения общего образования в Организации, реализующей образовательные программы основного общего и среднего общего образования, интегрированные с дополнительными предпрофессиональными образовательными программами в области физической культуры и спорта.

12.8.6. Для получения среднего общего образования:

- а) дата и время подачи Заявления;
- б) наличие аттестата об основном общем образовании установленного образца.



### ***13. Исчерпывающий перечень оснований для отказа в приеме документов, необходимых для предоставления Услуги***

13.1. Основаниями для отказа в приеме документов, необходимых для предоставления Услуги, являются:

13.1.1. обращение за предоставлением услуги, не оказываемой Комитетом (Организацией) или МФЦ;

13.1.2. обращение за предоставлением услуги без предъявления документа, позволяющего установить личность Заявителя;

13.1.3. документы содержат подчистки и исправления текста;

13.1.4. документы содержат повреждения, наличие которых не позволяет однозначно истолковать их содержание;

13.1.5. документы, указанные в приложении № 4, утратили силу на момент их предоставления;

13.1.6. непредоставление Заявителем в Организацию (МФЦ) исчерпывающего перечня документов, указанных в пункте 9 Регламента;

13.2. Письменное решение об отказе в приеме документов, необходимых для предоставления Услуги, оформляется по требованию Заявителя (приложение № 11 к Регламенту), подписывается уполномоченным должностным лицом и выдается (направляется) Заявителю с указанием причин отказа в срок не позднее дня подачи документов Заявителем.

13.3. Дополнительным основанием для отказа в приеме Заявления в электронной форме с использованием РПГУ является наличие противоречивых сведений в заполненной форме электронного Заявления.

### ***14. Способы предоставления Заявителем документов, необходимых для получения Услуги***

14.1. Личное обращение Заявителя в Организацию:

14.1.1. для получения услуги Заявитель подает в Организацию Заявление с приложением необходимых документов;

14.1.2. личный прием Заявителей в Организации осуществляется в часы приема Организации, указанные в приложении № 5 к Регламенту;

14.1.3. заявитель предоставляет документы в соответствии с требованиями, указанными в приложении № 4 к Регламенту;

14.1.4. при получении документов сотрудник заполняет Заявление в ИСУОД, выдает Заявителю расписку в получении документов с указанием их перечня, даты и времени получения, входящего регистрационного номера и даты регистрации Заявления в ИСУОД;

14.1.5. при подаче документов в первый класс для граждан, проживающих на закрепленной территории, а также при подаче документов для зачисления в Организации, не предусматривающие вступительных испытаний, в порядке перевода и для получения начального общего, основного общего и среднего общего образования расписка в получении документов выдается при отсутствии оснований для отказа в приеме документов или в предоставлении Услуги. В содержании расписки должна быть отражена гарантия зачисления ребенка или совершеннолетнего гражданина в Организацию по истечении срока для подготовки распорядительного акта. При наличии оснований для отказа, Заявителю в день приема документов выдается отказ, оформленный в соответствии с требованиями, указанными в п. 7 Регламента.

14.2. Личное обращение Заявителя в МФЦ:

14.2.1. для получения Услуги Заявитель предоставляет необходимые документы, за исключением Заявления. Заявление заполняется и распечатывается оператором МФЦ, подписывается Заявителем в МФЦ;

14.2.2. заявитель может записаться на личный прием в МФЦ заранее по контактному телефону, указанным в приложении № 5 Регламента, или посредством РПГУ;

14.2.3. сотрудник МФЦ выдает Заявителю расписку о получении документов с указанием их перечня и даты получения;

14.2.4. при подаче документов в первый класс для лиц, проживающих на закрепленной территории, а также при подаче документов для зачисления в Организации, не предусматривающие вступительных испытаний, в порядке перевода и для получения начального общего, основного

общего и среднего общего образования расписка в получении документов выдается при отсутствии оснований для отказа в приеме документов или в предоставлении Услуги. В содержании расписки должна быть отражена гарантия зачисления ребенка или совершеннолетнего гражданина в Организацию по истечении срока для подготовки распорядительного акта. При наличии оснований для отказа в приеме документов Заявителю в день приема документов выдается отказ, оформленный в соответствии с требованиями, указанными в п. 7 Регламента;

14.2.5. заявитель уведомляется о получении Заявления путем направления сообщения в личный кабинет на РПГУ или соответствующего уведомления по электронной почте с указанием входящего регистрационного номера Заявления, даты и времени регистрации Заявления в ИСУОД (соответствует дате подачи Заявления в МФЦ);

14.2.6. заявление и прилагаемые к нему документы, копия расписки направляются из МФЦ в Организацию в течение 3 рабочих дней со дня их получения от Заявителя;

14.2.7. срок направления Заявления и прилагаемых к нему документов указывается в соответствии с Соглашением о взаимодействии между Подразделением и ГКУ МО «МО МФЦ».

14.3. Обращение Заявителя посредством РПГУ

14.3.1. Для получения Услуги Заявитель подает в электронной форме Заявление на предоставление Услуги путем заполнения формы на РПГУ.

14.3.2. Заявитель уведомляется о получении Заявления путем направления Заявителю сообщения в личном кабинете на РПГУ или соответствующего уведомления по электронной почте с указанием входящего регистрационного номера Заявления, даты и времени регистрации Заявления в ИСУОД (соответствует дате подачи Заявления на РПГУ).

14.3.3. Заявитель в течение 3 рабочих дней (1 рабочий день в порядке перевода) после подачи Заявления посредством РПГУ предоставляет в Организацию исчерпывающий перечень документов, указанных в пункте 9 Регламента.

14.4. Периодичность рассмотрения Организацией, поступивших Заявлений и документов определяются Организацией в пределах сроков, установленных пунктом 8 Регламента.

14.5. С 1 июля 2016 года Заявитель, проживающий на закрепленной территории, может подать Заявление о зачислении ребенка на обучение в несколько Организаций на незакрепленной территории через РПГУ, при личном обращении в Организацию или МФЦ.

Для зачисления ребенка на обучение в Организацию, Заявитель, ребенок которого ранее был зачислен на обучение в другую Организацию, подает в эту Организацию Заявление об отчислении ребенка в свободной форме.

## ***15. Способы получения Заявителем результатов предоставления Услуги***

15.1. В зависимости от способа получения результата предоставления Услуги, Заявитель уведомляется о готовности результата предоставления Услуги.

15.2. Способ получения результата предоставления Услуги указывается Заявителем в Заявлении.

15.3. В случае, если в Заявлении способ получения результата предоставления Услуги не указан, он направляется Заявителю на электронную почту в течение 1 рабочего дня по истечении срока, установленного для подготовки результата.

15.4. Получение результата предоставления Услуги Заявителем в Организации:

15.4.1. по желанию Заявителя, результат предоставления Услуги выдается Заявителю в Организации по истечении срока, установленного для подготовки результата предоставления Услуги, указанного в пункте 8 Регламента, при предъявлении документа, удостоверяющего личность Заявителя.

15.5. Получение результата Услуги Заявителем в МФЦ

15.5.1. При указании способа получения результата предоставления Услуги в МФЦ, он выдается в течение 1 рабочего дня по истечении срока, установленного для подготовки результата предоставления Услуги, указанного в пункте 8 Регламента, при предъявлении документа, удостоверяющего личность Заявителя.

15.6. Получение результата предоставления Услуги по почте

15.6.1. Результат предоставления Услуги направляется Заявителю заказным письмом по почте в течение 1 рабочего дня по истечении срока, указанного в пункте 8 Регламента.

15.7. Получение результата предоставления Услуги по электронной почте.

15.7.1. Результат предоставления Услуги направляется Заявителю в форме электронного документа по электронной почте в течение 1 рабочего дня по истечении срока, указанного в пункте 8 Регламента.

15.8. Получение результата предоставления Услуги через РПГУ.

15.8.1. Результат предоставления Услуги (в случае подачи Заявления посредством РПГУ) получается Заявителем в Личном кабинете на РПГУ в течение 1 рабочего дня по истечении срока, указанного в пункте 8 Регламента.

### ***16. Срок регистрации Заявления***

16.1. Заявление, представленное на бумажном носителе в Организацию, регистрируется сотрудником Организации в ИСУОД в присутствии Заявителя в день подачи с указанием даты и времени.

16.2. Заявление, поданное через РПГУ, регистрируется в ИСУОД с сохранением даты и времени подачи Заявления на РПГУ.

16.3. Заявление, поданное в МФЦ, регистрируется в ИСУОД с сохранением даты и времени подачи Заявления в МФЦ.

16.3.1. Регистрация Заявления для зачисления в Организацию в первый класс по незакрепленной территории начинается в соответствии с пунктом 8.1.2 Регламента.

### ***17. Максимальный срок ожидания в очереди***

17.1. Максимальный срок ожидания в очереди при личной подаче Заявления в Организацию (МФЦ) и при получении результата предоставления Услуги в Организации (МФЦ) не должен превышать 15 минут.

## **18. Требования к помещениям, в которых предоставляется Услуга**

18.1. Требования к помещениям, в которых предоставляется Услуга, приведены в приложении № 6 к Регламенту.

## **19. Показатели доступности и качества Услуги**

19.1. Показатели доступности и качества Услуги приведены в приложении № 7 к Регламенту.

## **20. Требования к организации предоставления Услуги в электронной форме**

20.1. В электронной форме документы, указанные в пункте 9 Регламента, подаются посредством РПГУ.

20.2. Заявитель имеет возможность отслеживать ход обработки документов в Личном кабинете с помощью статусной модели РПГУ.

20.3. При подаче Заявления через РПГУ отображается информация о количестве свободных мест в Организациях.

## **21. Требования к организации предоставления Услуги на базе МФЦ**

21.1. Организация предоставления Услуги на базе МФЦ осуществляется в соответствии с соглашением о взаимодействии между Комитетом и МФЦ, заключенным в порядке, установленном действующим законодательством. Перечень МФЦ, в которых организуется предоставление Услуги в соответствии с соглашением о взаимодействии, приводится в приложении № 5.

21.2. Заявитель может осуществить предварительную запись на подачу Заявления в МФЦ следующими способами по своему выбору:

- а) при личном обращении Заявителя в МФЦ;
- б) по телефону МФЦ;
- в) на РПГУ.

21.3. При предварительной записи Заявитель сообщает следующие данные:

- а) фамилию, имя, отчество (последнее при наличии);
- б) контактный номер телефона;
- в) адрес электронной почты (при наличии);
- г) желаемые дату и время представления документов.

21.4. Предварительная запись осуществляется путем внесения указанных сведений в книгу записи Заявителей, которая ведется на бумажных и/или электронных носителях.

21.5. Согласование с Заявителями даты и времени обращения в МФЦ осуществляется с использованием средств телефонной или электронной связи, включая сеть Интернет, не позднее 1 рабочего дня со дня регистрации обращения.

21.6. Заявителю сообщаются дата и время приема документов. При личном обращении Заявителю выдается талон-подтверждение. В случае предварительной записи посредством РПГУ Заявитель получает в Личном кабинете талон предварительной записи в МФЦ.

21.7. Запись Заявителей на определенную дату заканчивается за сутки до наступления этой даты.

21.8. При осуществлении предварительной записи Заявитель в обязательном порядке информируется о том, что предварительная запись аннулируется в случае его неявки по истечении 15 минут с назначенного времени приема.

21.9. Заявитель в любое время вправе отказаться от предварительной записи.

21.10. В отсутствие Заявителей, обратившихся по предварительной записи, осуществляется прием Заявителей, обратившихся в порядке очереди.

### **Раздел III. Состав, последовательность и сроки выполнения административных процедур, требования к порядку их выполнения**

#### ***22. Состав, последовательность и сроки выполнения административных процедур при предоставлении Услуги***

- 22.1. Перечень административных процедур:
- 1) прием и регистрация Заявления в ИСУОД;
  - 2) прием и проверка достоверности предоставленных документов, необходимых для предоставления Услуги;
  - 3) принятие решения о предоставлении (об отказе в предоставлении) Услуги;
  - 4) выдача документа, являющегося результатом предоставления Услуги.
- 22.2. Каждая административная процедура состоит из административных действий. Перечень и содержание административных действий, составляющих каждую административную процедуру, представлены в приложении № 12 к Регламенту.
- 22.3. Блок-схема предоставления Услуги приведена в приложении № 9 к Регламенту.

### **Раздел IV. Порядок и формы контроля за исполнением Регламента**

#### ***23. Порядок осуществления текущего контроля за соблюдением и исполнением должностными лицами положений Регламента и иных нормативных правовых актов, устанавливающих требования к предоставлению Услуги, а также принятием ими решений***

- 23.1. Комитет в лице председателя организует и осуществляет контроль за полнотой и качеством предоставления Услуги.
- 23.2. Текущий контроль за соблюдением и исполнением должностными лицами Организации положений настоящего Регламента и иных правовых актов, устанавливающих требования к предоставлению Услуги, а также принятием ими решений осуществляется Комитетом.
- 23.3. Перечень должностных лиц, осуществляющих текущий контроль, устанавливается правовым актом Комитета.
- 23.4. Контроль за полнотой и качеством предоставления должностными лицами Услуги осуществляется в формах проведения проверок и рассмотрения жалоб на действия (бездействие) должностных лиц.

#### ***24. Порядок и периодичность осуществления плановых и внеплановых проверок полноты и качества предоставления Услуги***

- 24.1. Проверки могут быть плановыми и внеплановыми. Плановые проверки проводятся не реже одного раза в три года. Порядок осуществления плановых проверок устанавливаются руководителями Комитета. При проверке могут рассматриваться все вопросы, связанные с предоставлением Услуги (комплексные проверки), или отдельный вопрос, связанный с предоставлением Услуги (тематические проверки).
- 24.2. Внеплановые проверки проводятся в связи с проверкой устранения ранее выявленных нарушений, а также в случае получения жалоб на действия (бездействие) сотрудников Организации, ответственных за предоставление Услуги.

#### ***25. Ответственность должностных лиц за решения и действия (бездействие), принимаемые (осуществляемые) ими в ходе предоставления Услуги***

- 25.1. По результатам проведенных проверок в случае выявления нарушений соблюдения положений Регламента и иных нормативных правовых актов, устанавливающих требования к предоставлению Услуги, виновные сотрудники Организации несут ответственность за принимаемые (осуществляемые) в ходе предоставления Услуги решения и действия (бездействие) в соответствии с требованиями законодательства Российской Федерации.

**26. Положения, характеризующие требования к порядку и формам контроля за предоставлением Услуги, в том числе со стороны граждан, их объединений и организаций**

26.1. Требованиями к порядку и формам контроля за предоставлением Услуги являются:

- 1) независимость;
- 2) тщательность.

26.2. Должностные лица, осуществляющие контроль за предоставлением Услуги, должны принимать меры по предотвращению конфликта интересов при предоставлении Услуги.

26.3. Тщательность осуществления контроля за предоставлением Услуги состоит в своевременном и точном исполнении уполномоченными лицами обязанностей, предусмотренных настоящим разделом.

26.4. Заявители могут контролировать предоставление Услуги путем получения информации о ходе предоставлении услуги, в том числе о сроках завершения административных процедур (действий) по телефону, письменного обращения, в том числе по электронной почте и через РПГУ.

## **Раздел V. Досудебный (внесудебный) порядок обжалования решений и действий (бездействия) органов и лиц, участвующих в оказании Услуги**

27.1. Заявитель имеет право обратиться в Комитет или Организацию с жалобой в следующих случаях:

- 1) нарушение срока регистрации Заявления Заявителя о предоставлении Услуги;
- 2) нарушение срока предоставления Услуги;
- 3) требование у Заявителя документов, не предусмотренных Регламентом для предоставления Услуги;
- 4) отказ в приеме Заявления у Заявителя;
- 5) отказ в предоставлении Услуги, если основания отказа не предусмотрены пунктом 12 настоящего Регламента;
- 6) требование с Заявителя платы при предоставлении Услуги.

27.2. Жалоба подается в письменной форме на бумажном носителе либо в электронной форме.

27.3. Жалоба может быть направлена по почте, с использованием сети Интернет, на официальный сайт Комитета или Организации, Портал, а также может быть принята при личном приеме Заявителя.

27.4. Жалоба должна содержать:

- а) наименование Организации (МФЦ); фамилию, имя, отчество работника Организации (сотрудника МФЦ), решения и действия (бездействие) которых обжалуются;
- б) фамилию, имя, отчество (при наличии), сведения о месте жительства Заявителя - физического лица либо наименование, сведения о месте нахождения Заявителя - юридического лица, а также номер (номера) контактного телефона, адрес (адреса) электронной почты (при наличии) и почтовый адрес, по которым должен быть направлен ответ Заявителю;
- в) сведения об обжалуемых решениях и действиях (бездействии);
- г) доводы, на основании которых Заявитель не согласен с решением и действием (бездействием).

Заявителем могут быть представлены документы (при наличии), подтверждающие его доводы, либо их копии.

27.5 В случае если жалоба подается через представителя Заявителя, также представляется документ, подтверждающий полномочия на осуществление действий от имени Заявителя.

27.6 Жалоба, поступившая в Комитет, подлежит рассмотрению муниципальным служащим, уполномоченным на рассмотрение жалоб, который обеспечивает:

- 1) прием и рассмотрение жалоб в соответствии с требованиями Федерального закона от 27.07.2010 № 210-ФЗ «Об организации предоставления государственных и муниципальных услуг»;
- 2) информирование Заявителей о порядке обжалования решений и действий (бездействия), нарушающих их права и законные интересы.

27.7 Жалоба, поступившая в Комитет, подлежит регистрации не позднее следующего рабочего дня со дня ее поступления.

Жалоба подлежит рассмотрению:

- 1) в течение 15 рабочих дней со дня ее регистрации в Комитете, если не установлены более короткие сроки рассмотрения жалобы;
- 2) в течение пяти рабочих дней со дня ее регистрации в случае обжалования отказа Организации, работника Организации в приеме документов у Заявителя или в случае обжалования нарушения установленного срока таких исправлений.

27.8. В случае если заявителем подана в Комитет жалоба, решение по которой не входит в компетенцию Комитета или организации, в течение 3 рабочих дней со дня ее регистрации в Комитете жалоба перенаправляется в уполномоченный на ее рассмотрение орган, о чем в письменной форме информируется Заявитель. При этом срок рассмотрения жалобы исчисляется со дня регистрации жалобы в уполномоченном на ее рассмотрение органе.

27.9. По результатам рассмотрения жалобы Комитет принимает одно из следующих решений:

- 1) удовлетворяет жалобу, в том числе в форме отмены принятого решения;
- 2) отказывает в удовлетворении жалобы.

27.10. Не позднее дня, следующего за днем принятия решения, указанного в пункте 27.6. Регламента, Заявителю в письменной форме и по желанию Заявителя в электронной форме направляется мотивированный ответ о результатах рассмотрения жалобы.

27.11. При удовлетворении жалобы Комитет принимает исчерпывающие меры по устранению выявленных нарушений, в том числе по выдаче Заявителю результата Услуги, не позднее 5 рабочих дней со дня принятия решения.

27.12. Комитет отказывает в удовлетворении жалобы в следующих случаях:

1) наличия вступившего в законную силу решения суда, арбитражного суда по жалобе о том же предмете и по тем же основаниям;

2) подачи жалобы лицом, полномочия которого не подтверждены в порядке, установленном законодательством Российской Федерации;

3) наличия решения по жалобе, принятого ранее в соответствии с требованиями регламента в отношении того же заявителя и по тому же предмету жалобы;

4) признания жалобы необоснованной.

27.13. В ответе по результатам рассмотрения жалобы указываются:

1) должность, фамилия, имя, отчество (при наличии) должностного лица Подразделения, принявшего решение по жалобе;

2) номер, дата, место принятия решения, включая сведения о должностном лице, решение или действие (бездействие) которого обжалуется;

3) фамилия, имя, отчество (при наличии) или наименование Заявителя;

4) основания для принятия решения по жалобе;

5) принятое по жалобе решение;

6) в случае если жалоба признана обоснованной – сроки устранения выявленных нарушений, в том числе срок предоставления результата Услуги;

7) в случае если жалоба признана необоснованной, - причины признания жалобы необоснованной и информация о праве Заявителя обжаловать принятое решение в судебном порядке;

8) сведения о порядке обжалования принятого по жалобе решения.

27.14. Ответ по результатам рассмотрения жалобы подписывается руководителем Комитета или Организации.

27.15. Комитет вправе оставить жалобу без ответа в следующих случаях:

1) отсутствия в жалобе фамилии Заявителя или почтового адреса (адреса электронной почты), по которому должен быть направлен ответ;

2) наличия в жалобе нецензурных либо оскорбительных выражений, угроз жизни, здоровью и имуществу должностного лица, а также членам его семьи (жалоба остается без ответа, при этом Заявителю сообщается о недопустимости злоупотребления правом);

3) отсутствия возможности прочитать какую-либо часть текста жалобы (жалоба остается без ответа, о чем в течение семи дней со дня регистрации жалобы сообщается Заявителю, если его фамилия и почтовый адрес поддаются прочтению).

27.16. Заявитель вправе обжаловать принятое по жалобе решение в судебном порядке в соответствии с законодательством Российской Федерации.

## **Раздел VI. Правила обработки персональных данных при оказании Услуги**

28. При оказании Услуги сбор, обработка, правила хранения персональных данных Заявителя осуществляется в соответствии с Федеральным законом «О персональных данных» от 27.07.2006 № ФЗ-152.



### Термины и определения

*В Регламенте используются следующие термины и определения:*

Услуга	– Услуга, оказываемая муниципальной общеобразовательной организацией в Городском округе Подольск «Прием на обучение по образовательным программам начального общего, основного общего и среднего общего образования»;
Регламент	– административный регламент предоставления услуги, оказываемой муниципальной общеобразовательной организацией в Городском округе Подольск «Прием на обучение по образовательным программам начального общего, основного общего и среднего общего образования»;
Заявитель	– лицо, обращающееся с заявлением о предоставлении Услуги; законный представитель лица, обращающегося с заявлением о предоставлении Услуги;
Сеть Интернет РПГУ, Портал	– информационно-телекоммуникационная сеть «Интернет»; – государственная информационная система Московской области «Портал государственных и муниципальных услуг Московской области», расположенная в сети Интернет по адресу <a href="http://uslugi.mosreg.ru">http://uslugi.mosreg.ru</a> ;
Заявление	– запрос о предоставлении Услуги, представленный любым предусмотренным Регламентом способом;
Органы власти	– государственные органы, органы местного самоуправления, участвующие в предоставлении государственных или муниципальных услуг;
Организация	– муниципальная общеобразовательная организация в Городском округе Подольск;
Личный кабинет	– сервис РПГУ, позволяющий Заявителю получать информацию о ходе обработки данных, поданных посредством РПГУ;
ИСУОД	– Единая информационная система учета и мониторинга образовательных достижений обучающихся общеобразовательных организаций Московской области;
Подразделение	– орган местного самоуправления муниципального образования Московской области, осуществляющий управление в сфере образования (указывается полное наименование органа местного самоуправления, осуществляющего управление в сфере образования в муниципальном образовании);
Закрепленная территория	– Территория, за которой закреплена Организация в соответствии с распорядительным актом муниципального образования;
ГКУ МО «МО МФЦ»	– Государственное казенное учреждение Московской области «Московский областной многофункциональный центр предоставления государственных и муниципальных услуг»
МФЦ	– многофункциональный центр предоставления государственных и муниципальных услуг в Городском округе Подольск.

## Приложение № 2 к Регламенту

### Требования к порядку информирования о порядке предоставления Услуги

1. Справочная информация о месте нахождения, графике работы, контактных телефонах, адресах электронной почты приведены в Приложении № 6 Регламенту.
2. Информация об оказании Услуги размещается в электронном виде:
  - а) на официальном сайте Организаций;
  - б) на РПГУ на страницах, посвященных Услуге.
3. Размещенная в электронном виде информация об оказании Услуги должна включать в себя:
  - а) наименование, почтовые адреса, справочные номера телефонов, адреса электронной почты, адреса сайтов Организаций;
  - б) требования к заявлению и прилагаемым к нему документам (включая их перечень);
  - в) выдержки из правовых актов, в части касающейся Услуги;
  - г) текст Регламента;
  - д) краткое описание порядка предоставления Услуги;
  - е) образцы оформления документов, необходимых для получения Услуги, и требования к ним;
  - ж) перечень типовых, наиболее актуальных вопросов, относящихся к Услуге, и ответы на них.
4. Информация, указанная в пункте 3 настоящего Приложения к Регламенту, предоставляется также сотрудниками Организации при обращении Заявителей:
  - а) лично;
  - б) по почте, в том числе электронной;
  - в) по телефонам, указанным в приложении № 6 к Регламенту.
5. Консультирование по вопросам предоставления Услуги сотрудниками Организации осуществляется бесплатно.
6. Информация об оказании услуги размещается в помещениях Организации, предназначенных для приема Заявителей.

**Список нормативных актов, в соответствии с которыми осуществляется оказание Услуги**

Предоставление Услуги осуществляется в соответствии с:

1. Конституцией Российской Федерации (Российская газета, 1993, 25 декабря; Собрание законодательства Российской Федерации, 2009, № 4, ст. 445);
2. Семейным кодексом Российской Федерации (Собрание законодательства Российской Федерации, 1996, № 1, ст. 16);
3. Конвенцией о правах ребенка, одобренной Генеральной Ассамблеей ООН от 20.11.89 (Сборник международных договоров СССР, выпуск XLVI, 1993);
4. Федеральным законом от 21.12.2012 № 273-ФЗ «Об образовании в Российской Федерации» (Собрание законодательства Российской Федерации, 2012, № 53 (ч. 1), ст. 7598);
5. Федеральным законом от 06.10.2003 № 131-ФЗ «Об общих принципах организации местного самоуправления в Российской Федерации»; (Собрание законодательства Российской Федерации, 2003, № 40, ст. 3822);
6. Федеральным законом от 02.05.2006 № 59-ФЗ «О порядке рассмотрения обращений граждан Российской Федерации», (Собрание законодательства Российской Федерации, 2006 № 19, ст. 2060);
7. Федеральным законом от 27.07.2006 № 152-ФЗ «О персональных данных», (Собрание законодательства Российской Федерации, 2006, № 31 (1 ч.), ст. 3451);
8. Федеральным законом от 24.06.1999 года № 120-ФЗ «Об основах системы профилактики безнадзорности и правонарушений несовершеннолетних» (Собрание законодательства Российской Федерации, 1999, № 26, ст. 3177);
9. Федеральным законом от 25.07.2002 № 115-ФЗ «О правовом положении иностранных граждан в Российской Федерации», (Собрание законодательства Российской Федерации, 2002, № 30, ст. 3032);
10. Федеральным законом от 27.05.1998 76-ФЗ «О статусе военнослужащих»;
11. Законом Российской Федерации от 19.02.1993 № 4528-1 «О беженцах», («Российская газета», № 126, 03.06.1997);
12. Федеральным законом от 21.12.1994 № 69-ФЗ (ред. от 30.12.2015) «О пожарной безопасности»;
13. Федеральным законом от 21.07.1997 № 114-ФЗ (ред. от 22.12.2014) «О службе в таможенных органах Российской Федерации»;
14. Федеральным законом от 16.04.2001 № 44-ФЗ « О государственном банке данных о детях, оставшихся без попечения родителей»;
15. Федеральным законом от 21.12.1996 №159-ФЗ «О дополнительных гарантиях по социальной поддержке детей-сирот и детей, оставшихся без попечения родителей»;
16. Законом Российской Федерации от 19.02.1993 № 4530-1 «О вынужденных переселенцах», (Собрание законодательства Российской Федерации, 1995, № 52, ст. 5110);
17. Указом Президента Российской Федерации от 05.06.2003 № 613 «О службе в органах по контролю за оборотом наркотических средств и психотропных веществ»;
18. Постановлением Правительства Российской Федерации от 31.10.1998 № 1274 «Об утверждении форм бланков заявлений о государственной регистрации актов гражданского состояния, справок и иных документов, подтверждающих государственную регистрацию актов гражданского состояния»;
19. Постановлением Правительства Российской Федерации от 10.07.2013 № 584 (ред. от 14.11.2015) «Об использовании федеральной государственной информационной системы «Единая система идентификации и аутентификации в инфраструктуре, обеспечивающей информационно-технологическое взаимодействие информационных систем, используемых для предоставления государственных и муниципальных услуг в электронной форме» (вместе с «Правилами использования федеральной государственной информационной системы «Единая система идентификации и аутентификации в инфраструктуре, обеспечивающей информационно-технологическое взаимодействие информационных систем, используемых для предоставления государственных и муниципальных услуг в электронной форме»);

20. Постановлением Правительства Российской Федерации от 28.11.2011 № 977 (ред. от 09.12.2013) «О федеральной государственной информационной системе "Единая система идентификации и аутентификации в инфраструктуре, обеспечивающей информационно-технологическое взаимодействие»;

21. Постановлением Правительства Российской Федерации от 12.02.2003 № 91 (ред. от 27.11.2006) «Об удостоверении личности военнослужащего Российской Федерации»;

22. Законом Московской области от 27.07.2013 № 94/2013-ОЗ «Об образовании» («Ежедневные Новости Подмосковья», от 08.08.2013 № 144);

23. Приказом Министерства образования и науки Российской Федерации от 22.01.2014 № 32 «Об утверждении Порядка приема граждан на обучение по образовательным программам начального общего, основного общего и среднего общего образования»;

24. Приказом Министерства образования и науки Российской Федерации от 12.03.2014 № 177 «Об утверждении Порядка и условий осуществления перевода обучающихся из одной организации, осуществляющей образовательную деятельность по образовательным программам начального общего, основного общего и среднего общего образования, в другие организации, осуществляющие образовательную деятельность по образовательным программам соответствующих уровня и направленности»;

25. Приказом Министерства здравоохранения Российской Федерации от 03.07.2000 № 241 «Об утверждении Медицинской карты ребенка для образовательных учреждений» («Официальные документы в образовании», 2001г. № 18,);

26. Приказом ФСИН России от 17.04.2008 №284 (ред. от 29.04.2014) «Об утверждении Инструкции о порядке оформления и выдачи служебных удостоверений работникам уголовно-исполнительной системы и федеральным государственным гражданским служащим ФСИН России и образца защитной голографической марки к служебным удостоверениям ФСИН России»;

27. Приказом ФМС России от 11.09.2012 № 288 «Об утверждении административного регламента предоставления федеральной миграционной службой государственной услуги по регистрационному учету граждан Российской Федерации по месту пребывания и по месту жительства в пределах Российской Федерации»;

28. Распоряжением Министерства образования Московской области от 10.02.104 № 2 «Об утверждении порядка и случаев индивидуального отбора при приеме либо переводе в государственные образовательные организации в Московской области и муниципальные образовательные организации в Московской области для получения основного общего и среднего общего образования с углубленным изучением отдельных учебных предметов и (или) для профильного обучения»;

29. Уставом муниципального образования «Городской округ Подольск Московской области»;

30. Уставами образовательных организаций;

31. Локальными нормативными правовыми актами Организаций.

**Приложение № 4  
к Регламенту**

**Требования к документам, необходимым для оказания Услуги**

Категория документа	Виды документов	Кто подает	Требования к документу
Документы, предоставляемые Заявителем			
Документ, удостоверяющий личность	паспорт гражданина Российской Федерации	гражданин Российской Федерации	требования к паспорту гражданина Российской Федерации установлены постановлением Правительства Российской Федерации от 08.07.1997 № 828 «Об утверждении Положения о паспорте гражданина Российской Федерации, образца бланка и описания паспорта гражданина Российской Федерации»
	паспорт гражданина СССР образца 1974 года	гражданин Российской Федерации	образец паспорта гражданина Союза Советских Социалистических Республик и описание паспорта утверждены постановлением Совмина СССР от 28.08.1974 № 677 «Об утверждении Положения о паспортной системе в СССР»; вопрос о действительности паспорта гражданина СССР образца 1974 года решается в зависимости от конкретных обстоятельств (постановление Правительства Российской Федерации от 24.02.2009 № 153 «О признании действительными до 1 июля 2009 г. паспортов гражданина СССР образца 1974 года для некоторых категорий иностранных граждан и лиц без гражданства»)
	временное удостоверение личности гражданина Российской Федерации	гражданин Российской Федерации	форма утверждена приказом ФМС России от 30.11.2012 № 391 «Об утверждении Административного регламента Федеральной миграционной службы по предоставлению государственной услуги по выдаче и замене паспорта гражданина Российской Федерации, удостоверяющего личность гражданина Российской Федерации на территории Российской Федерации»
	документы воинского учета (военного билета солдата, матроса, сержанта, старшины, прапорщика, мичмана;	военнослужащий	формы установлены Инструкцией по обеспечению функционирования системы воинского учета граждан Российской Федерации и порядка проведения смотров-конкурсов на лучшую организацию осуществления воинского учета, утвержденной приказом Министра обороны Российской Федерации от 18.07.2014

Категория документа	Виды документов	Кто подает	Требования к документу
Документы, предоставляемые Заявителем			
	военного билета офицера запаса; справки взамен военного билета; временного удостоверения, выданного взамен военного билета; временного удостоверения, выданного взамен военного билета офицера запаса; удостоверения гражданина, подлежащего призыву на военную службу)		№ 495
	разрешение на временное проживание, выдаваемое лицу без гражданства (с отметкой о разрешении на временное проживание)	лицо без гражданства	форма утверждена приказом ФМС России от 22.04.2013 № 214 «Об утверждении Административного регламента предоставления Федеральной миграционной службой государственной услуги по выдаче иностранным гражданам и лицам без гражданства разрешения на временное проживание в Российской Федерации» Федеральным закон от 25.07.2002 № 115-ФЗ (ред. от 30.12.2015) "О правовом положении иностранных граждан в Российской Федерации" (с изм. и доп., вступ. в силу с 10.01.2016)
	вид на жительство, выдаваемое иностранному гражданину (дубликат вида на жительство)	иностраннный гражданин	образец бланка утвержден приказом ФМС России от 05.06.2008 № 141 «Об утверждении образцов бланков вида на жительство» Федеральный закон от 25.07.2002 № 115-ФЗ (ред. от 30.12.2015) «О правовом положении иностранных граждан в Российской Федерации» (с изм. и доп., вступ. в силу с 10.01.2016)
	вид на жительство лица без гражданства, содержащий	лицо без гражданства	образец бланка утвержден приказом ФМС России от 05.06.2008 № 141 «Об утверждении образцов бланков вида на жительство»

Категория документа	Виды документов	Кто подает	Требования к документу
Документы, предоставляемые Заявителем			
	электронный носитель информации		Федеральный закон от 25.07.2002 № 115-ФЗ (ред. от 30.12.2015) «О правовом положении иностранных граждан в Российской Федерации» (с изм. и доп., вступ. в силу с 10.01.2016)
	справка о рассмотрении заявления о предоставлении временного убежища на территории Российской Федерации	иностранцы граждане и лица без гражданства, обратившиеся за предоставлением временного убежища на территории Российской Федерации	форма справки утверждена приказом ФМС РФ от 25.03.2011 № 81 «Об утверждении форм документов, выдаваемых иностранным гражданам и лицам без гражданства, обратившимся за предоставлением временного убежища на территории Российской Федерации, и Порядка оформления, выдачи и обмена свидетельства о предоставлении временного убежища на территории Российской Федерации» Федеральный закон от 25.07.2002 № 115-ФЗ (ред. от 30.12.2015) «О правовом положении иностранных граждан в Российской Федерации» (с изм. и доп., вступ. в силу с 10.01.2016)
	свидетельство о предоставлении временного убежища на территории Российской Федерации	иностранцы граждане и лица без гражданства, обратившиеся за предоставлением временного убежища на территории Российской Федерации	форма бланка утверждена приказом ФМС РФ от 25.03.2011 № 81 «Об утверждении форм документов, выдаваемых иностранным гражданам и лицам без гражданства, обратившимся за предоставлением временного убежища на территории Российской Федерации, и Порядка оформления, выдачи и обмена свидетельства о предоставлении временного убежища на территории Российской Федерации». Федеральный закон от 25.07.2002 № 115-ФЗ (ред. от 30.12.2015) «О правовом положении иностранных граждан в Российской Федерации» (с изм. и доп., вступ. в силу с 10.01.2016)
	справка о принятии к рассмотрению заявления о выдаче вида на жительство (продлении вида на жительство)	иностранцы граждане и лица без гражданства, обратившиеся за предоставлением вида на жительство в Российской Федерации	форма является приложением к Административному регламенту предоставления Федеральной миграционной службой государственной услуги по выдаче иностранным гражданам и лицам без гражданства вида на жительство в Российской Федерации, утвержденному приказом ФМС России от 22.04.2013 № 215
Документ,	справка о рождении		форма утверждена Постановлением Правительства Российской Федерации от 31.10.1998 № 1274 «Об утверждении форм бланков

Категория документа	Виды документов	Кто подает	Требования к документу
Документы, предоставляемые Заявителем			
удостоверяющий полномочия представителя			заявлений о государственной регистрации актов гражданского состояния, справок и иных документов, подтверждающих государственную регистрацию актов гражданского состояния»
	свидетельство о рождении	родитель (законный представитель несовершеннолетнего Заявителя)	форма бланка утверждена приказом Минюста России от 25.06.2014 № 142 «Об утверждении форм бланков свидетельств о государственной регистрации актов гражданского состояния»
	свидетельство об установлении отцовства	родитель (законный представитель несовершеннолетнего Заявителя)	форма утверждена приказом Минюста России от 25.06.2014 № 142 «Об утверждении форм бланков свидетельств о государственной регистрации актов гражданского состояния»
	свидетельство о расторжении брака	родитель (законный представитель несовершеннолетнего Заявителя)	форма утверждена приказом Минюста России от 25.06.2014 № 142 «Об утверждении форм бланков свидетельств о государственной регистрации актов гражданского состояния»
	страховое свидетельство обязательного пенсионного страхования	родитель (законный представитель несовершеннолетнего Заявителя)	форма утверждена федеральным законом от 01.04.1996 № 27-ФЗ (ред. от 01.12.2014) «Об индивидуальном (персонифицированном) учете в системе обязательного пенсионного страхования». Приказ Минздравсоцразвития России от 14.12.2009 № 987н (ред. от 30.01.2014) «Об утверждении Инструкции о порядке ведения».
	свидетельство об усыновлении (удочерении)	родитель (законный представитель несовершеннолетнего Заявителя)	форма утверждена приказом Минюста России от 25.06.2014 № 142 «Об утверждении форм бланков свидетельств о государственной регистрации актов гражданского состояния»
	свидетельство о смерти	член семьи	форма утверждена приказом Минюста России от 25.06.2014 № 142 «Об утверждении форм бланков свидетельств о государственной регистрации актов гражданского состояния»
	свидетельство о перемене имени		форма утверждена приказом Минюста России от 25.06.2014 № 142 «Об утверждении форм бланков свидетельств о государственной регистрации актов гражданского состояния»
доверенность	представитель Заявителя	согласно ст. 185 гражданского кодекса РФ доверенностью признается письменное уполномочие, выдаваемое одним лицом (представляемым) другому лицу (представителю) для представительства перед третьими лицами.	



Категория документа	Виды документов	Кто подает	Требования к документу
Документы, предоставляемые Заявителем			
			Представляемыми могут быть как физические, так и юридические лица, которые могут выдавать доверенности в пределах своих прав и обязанностей.
Документы, подтверждающие регистрацию ребенка по месту жительства	свидетельство о регистрации по месту жительства	родитель (законный представитель несовершеннолетнего Заявителя)	Приказ ФМС России от 11.09.2012 № 288 «Об утверждении административного регламента предоставления федеральной миграционной службой государственной услуги по регистрационному учету граждан Российской Федерации по месту пребывания и по месту жительства в пределах Российской Федерации
	заключение и рекомендации психолого-медико-педагогической комиссии и согласие родителей	родитель (законный представитель несовершеннолетнего Заявителя).	Федеральный закон от 24.06.1999 № 120-ФЗ (ред. от 23.11.2015) «Об основах системы профилактики безнадзорности и правонарушений несовершеннолетних». Приказ Минобрнауки России от 09.11.2015 №1309 "Об утверждении Порядка обеспечения условий доступности для инвалидов объектов и предоставляемых услуг в сфере образования, а также оказания им при этом необходимой помощи» (Зарегистрировано в Минюсте России 08.12.2015 № 40000).
Документы, подтверждающие родство Заявителя (или законность представления прав ребенка)	свидетельство о рождении ребенка постановление органов опеке о назначении опекуна. договор о приемной семье или распоряжение органа опеки.	родитель (законный представитель несовершеннолетнего Заявителя).	Постановление Правительства Российской Федерации от 31.10.1998 № 1274 «Об утверждении форм бланков заявлений о государственной регистрации актов гражданского состояния, справок и иных документов, подтверждающих государственную регистрацию актов гражданского состояния». Федеральный закон от 16.04.2001 № 44-ФЗ «О государственном банке данных о детях, оставшихся без попечения родителей». Федеральный закон от 21.12.1996 №159-ФЗ «О дополнительных гарантиях по социальной поддержке детей-сирот и детей, оставшихся без попечения родителей».

**Приложение № 5  
к Регламенту**

**Справочная информация о месте нахождения, графике работы, контактных телефонах,  
адресах электронной почты Комитета, МФЦ и организаций, участвующих в  
предоставлении и информировании о порядке предоставления Услуги**

**1. Комитет по образованию Администрации Городского округа Подольск**

Место нахождения: Городской округ Подольск, г. Подольск,  
ул. Веллинга, д. 3

Почтовый адрес: 142100, Московская область, г. Подольск, ул. Веллинга, д. 3

График работы:

Понедельник: 9.00-18.00 (перерыв 13.00-14.00)

Вторник: 9.00-18.00 (перерыв 13.00-14.00)

Среда: 9.00-18.00 (перерыв 13.00-14.00)

Четверг: 9.00-18.00 (перерыв 13.00-14.00)

Пятница: 9.00-17.00 (перерыв 13.00-14.00)

Суббота: выходной день

Воскресенье: выходной день

Контактный телефон: 8(4967)63-74-44

Официальный сайт в сети Интернет: <http://podolskobr.ru>

Адрес электронной почты: [podolskobr@bk.ru](mailto:podolskobr@bk.ru)

**2. Муниципальное бюджетное учреждения Городского округа Подольск  
«Многофункциональный центр предоставления государственных и муниципальных  
услуг»**

Место нахождения: Городской округ Подольск, г. Подольск,  
ул. Кирова, д. 39

Почтовый адрес: 142100, Московская область, г. Подольск, ул. Кирова, д. 39

График работы:

Понедельник: 8.00-20.00

Вторник: 8.00-20.00

Среда: 8.00-20.00

Четверг: 8.00-20.00

Пятница: 8.00-20.00

Суббота: 8.00-20.00

Воскресенье: выходной день

Контактный телефон: 8(4967)54-18-90

Официальный сайт: <http://podolskmfc.ru>

Адрес электронной почты: [podolskmfc@mail.ru](mailto:podolskmfc@mail.ru)

**3. Муниципальное бюджетное учреждения Городского округа Подольск  
«Многофункциональный центр предоставления государственных и муниципальных  
услуг» (филиал)**

Место нахождения: Городской округ Подольск, г. Подольск,  
ул. Высотная, д. 6

Почтовый адрес: 142117, Московская область, г. Подольск,  
ул. Высотная, д. 6

График работы:

Понедельник: 8.00-20.00

Вторник: 8.00-20.00

Среда: 8.00-20.00

Четверг: 8.00-20.00

Пятница: 8.00-20.00

Суббота: 8.00-20.00

Воскресенье: выходной день

Контактный телефон: 8(4967)55-54-20

Официальный сайт: <http://podolskmfc.ru>

Адрес электронной почты: [podolskmfc@mail.ru](mailto:podolskmfc@mail.ru)

**4. Муниципальное бюджетное учреждения Городского округа Подольск «Многофункциональный центр предоставления государственных и муниципальных услуг» (филиал)**

Место нахождения: Городской округ Подольск, г. Подольск, мкр. Климовск, ул. Западная, 11

Почтовый адрес: 142184, Московская область, г. Подольск, мкр. Климовск, ул. Западная, 11

График работы:

Понедельник: 8.00-20.00

Вторник: 8.00-20.00

Среда: 8.00-20.00

Четверг: 8.00-20.00

Пятница: 8.00-20.00

Суббота: 8.00-20.00

Воскресенье: выходной день

Контактный телефон: 8(499)707-15-40

Официальный сайт: <http://podolskmfc.ru>

Адрес электронной почты: [podolskmfc@mail.ru](mailto:podolskmfc@mail.ru)

**5. ОУ, непосредственно предоставляющие Услуги:**

**5.1. Муниципальное общеобразовательное учреждение «Лицей №1»**

Место нахождения: Городской округ Подольск, г. Подольск, ул. Б.Серпуховская, д.2/24

Почтовый адрес: 142100, Московская область, г. Подольск, ул. Б.Серпуховская, д.2/24

График работы:

Понедельник: 9.00-17.00

Вторник: 9.00-17.00

Среда: 9.00-17.00

Четверг: 9.00-17.00

Пятница: 9.00-17.00

Суббота: выходной день

Воскресенье: выходной день

Контактный телефон: 8(4967)69-60-25

Официальный сайт: <http://lic1pod.edusite.ru>

Адрес электронной почты: [lic1@mail.ru](mailto:lic1@mail.ru)

**5.2. Муниципальное общеобразовательное учреждение «Средняя общеобразовательная школа №3»**

Место нахождения: Городской округ Подольск, г. Подольск, ул. Курская, д.2а

Почтовый адрес: 142116, Московская область, г. Подольск, ул. Курская, д.2а

График работы:

Понедельник: 9.00-17.00

Вторник: 9.00-17.00

Среда: 9.00-17.00

Четверг: 9.00-17.00

Пятница: 9.00-17.00

Суббота: выходной день

Воскресенье: выходной день

Контактный телефон: 8(4967) 63-67-75

Официальный сайт: <http://school3podolsk.ru>

Адрес электронной почты: [fesenkoi@inbox.ru](mailto:fesenkoi@inbox.ru)

**5.3. Муниципальное общеобразовательное учреждение «Гимназия №4»**

Место нахождения: Городской округ Подольск, г. Подольск, ул. Правды, д. 21

Почтовый адрес: 142115, Московская область, г. Подольск, ул. Правды, д.21

График работы:

Понедельник: 9.00-17.00  
Вторник: 9.00-17.00  
Среда: 9.00-17.00  
Четверг: 9.00-17.00  
Пятница: 9.00-17.00  
Суббота: выходной день  
Воскресенье: выходной день  
Контактный телефон: 8(4967) 54-24-05  
Официальный сайт: <http://gim4pod.edumsko.ru>  
Адрес электронной почты: [gim4adm@yandex.ru](mailto:gim4adm@yandex.ru)

**5.4. Муниципальное общеобразовательное учреждение «Лицей №5»**

Место нахождения: Городской округ Подольск, г. Подольск,  
ул. Комсомольская, д. 84

Почтовый адрес: 142100, Московская область, г. Подольск,  
ул. Комсомольская, д. 84

График работы:  
Понедельник: 9.00-17.00  
Вторник: 9.00-17.00  
Среда: 9.00-17.00  
Четверг: 9.00-17.00  
Пятница: 9.00-17.00  
Суббота: выходной день  
Воскресенье: выходной день  
Контактный телефон: 8(4967) 63-25-54  
Официальный сайт: <http://www.licey5p.narod.ru>  
Адрес электронной почты: [licey5p@mail.ru](mailto:licey5p@mail.ru)

**5.5. Муниципальное общеобразовательное учреждение «Средняя общеобразовательная школа №6»**

Место нахождения: Городской округ Подольск, г. Подольск,  
ул. Февральская, д. 30

Почтовый адрес: 142100, Московская область, г. Подольск, ул. Февральская, д. 30

График работы:  
Понедельник: 9.00-17.00  
Вторник: 9.00-17.00  
Среда: 9.00-17.00  
Четверг: 9.00-17.00  
Пятница: 9.00-17.00  
Суббота: выходной день  
Воскресенье: выходной день  
Контактный телефон: 8(4967) 63-00-67  
Официальный сайт: <http://www.school6.podolsk.ru>  
Адрес электронной почты: [fevralskau@yandex.ru](mailto:fevralskau@yandex.ru)

**5.6. Муниципальное общеобразовательное учреждение «Гимназия №7»**

Место нахождения: Городской округ Подольск, г. Подольск, ул. Генерала Смирнова, д. 6

Почтовый адрес: 142121, Московская область, г. Подольск, ул. Генерала Смирнова, д. 6

График работы:  
Понедельник: 9.00-17.00  
Вторник: 9.00-17.00  
Среда: 9.00-17.00  
Четверг: 9.00-17.00  
Пятница: 9.00-17.00  
Суббота: выходной день  
Воскресенье: выходной день  
Контактный телефон: 8(4967) 66-37-67  
Официальный сайт: <http://gimnazia7.org.ru>  
Адрес электронной почты: [gymnasia7@rambler.ru](mailto:gymnasia7@rambler.ru)

- 5.7. Муниципальное общеобразовательное учреждение «Средняя общеобразовательная школа №8»**  
 Место нахождения: Городской округ Подольск, г. Подольск,  
 ул. Филиппова, д. 6б  
 Почтовый адрес: 142115, Московская область, г. Подольск,  
 ул. Филиппова, д. 6б  
 График работы:  
 Понедельник: 9.00-17.00  
 Вторник: 9.00-17.00  
 Среда: 9.00-17.00  
 Четверг: 9.00-17.00  
 Пятница: 9.00-17.00  
 Суббота: выходной день  
 Воскресенье: выходной день  
 Контактный телефон: 8(4967) 54-30-40  
 Официальный сайт: <http://school8podolsk.ucoz.ru>  
 Адрес электронной почты: [romanova.tat2010@yandex.ru](mailto:romanova.tat2010@yandex.ru)
- 5.8. Муниципальное общеобразовательное учреждение «Основная общеобразовательная школа №9»**  
 Место нахождения: Городской округ Подольск, г. Подольск,  
 ул. Северная, д. 9  
 Почтовый адрес: 142103, Московская область, г. Подольск,  
 ул. Северная, д. 9  
 График работы:  
 Понедельник: 9.00-17.00  
 Вторник: 9.00-17.00  
 Среда: 9.00-17.00  
 Четверг: 9.00-17.00  
 Пятница: 9.00-17.00  
 Суббота: выходной день  
 Воскресенье: выходной день  
 Контактный телефон: 8(4967) 68-02-34  
 Официальный сайт: <http://www.school9.podolsk.ru>  
 Адрес электронной почты: [sshkola9@yandex.ru](mailto:sshkola9@yandex.ru)
- 5.9. Муниципальное общеобразовательное учреждение «Средняя общеобразовательная школа №10»**  
 Место нахождения: Городской округ Подольск, г. Подольск,  
 ул. Плещеевская, д. 48а  
 Почтовый адрес: 142101, Московская область, г. Подольск,  
 ул. Плещеевская, д. 48а  
 График работы:  
 Понедельник: 9.00-17.00  
 Вторник: 9.00-17.00  
 Среда: 9.00-17.00  
 Четверг: 9.00-17.00  
 Пятница: 9.00-17.00  
 Суббота: выходной день  
 Воскресенье: выходной день  
 Контактный телефон: 8(4967) 65-09-69  
 Официальный сайт: <http://www.school10podolsk.ru>  
 Адрес электронной почты: [school-10@mail.ru](mailto:school-10@mail.ru)
- 5.10. Муниципальное общеобразовательное учреждение «Средняя общеобразовательная школа №11»**  
 Место нахождения: Городской округ Подольск, г. Подольск, ул. Садовая, д. 2  
 Почтовый адрес: 142106, Московская область, г. Подольск, ул. Садовая, д. 2  
 График работы:  
 Понедельник: 9.00-17.00  
 Вторник: 9.00-17.00  
 Среда: 9.00-17.00

Четверг: 9.00-17.00  
Пятница: 9.00-17.00  
Суббота: выходной день  
Воскресенье: выходной день  
Контактный телефон: 8(4967) 63-86-31  
Официальный сайт: <http://school11podolsk.ru>  
Адрес электронной почты: [school11podolsk@gmail.com](mailto:school11podolsk@gmail.com)

**5.11. Муниципальное общеобразовательное учреждение «Средняя общеобразовательная школа №12»**

Место нахождения: Городской округ Подольск, г. Подольск,  
ул. Гайдара, д. 10  
Почтовый адрес: 142114, Московская область, г. Подольск,  
ул. Гайдара, д. 10

График работы:  
Понедельник: 9.00-17.00  
Вторник: 9.00-17.00  
Среда: 9.00-17.00  
Четверг: 9.00-17.00  
Пятница: 9.00-17.00  
Суббота: выходной день  
Воскресенье: выходной день  
Контактный телефон: 8(4967) 63-89-82  
Официальный сайт: <http://myschool12.ru>  
Адрес электронной почты: [nashashcola12@mail.ru](mailto:nashashcola12@mail.ru)

**5.12. Муниципальное общеобразовательное учреждение «Средняя общеобразовательная школа №13»**

Место нахождения: Городской округ Подольск, г. Подольск,  
ул. Бородинская, д. 20  
Почтовый адрес: 142108, Московская область, г. Подольск,  
ул. Бородинская, д. 20

График работы:  
Понедельник: 9.00-17.00  
Вторник: 9.00-17.00  
Среда: 9.00-17.00  
Четверг: 9.00-17.00  
Пятница: 9.00-17.00  
Суббота: выходной день  
Воскресенье: выходной день  
Контактный телефон: 8(4967) 53-01-74  
Официальный сайт: <http://shkola13.jimdo.com>  
Адрес электронной почты: [shkola13.kutuzovo@gmail.com](mailto:shkola13.kutuzovo@gmail.com)

**5.13. Муниципальное общеобразовательное учреждение «Средняя общеобразовательная школа №14»**

Место нахождения: Городской округ Подольск, г. Подольск,  
ул. Батырева, д. 2/7  
Почтовый адрес: 142103, Московская область, г. Подольск,  
ул. Батырева, д. 2/7

График работы:  
Понедельник: 9.00-17.00  
Вторник: 9.00-17.00  
Среда: 9.00-17.00  
Четверг: 9.00-17.00  
Пятница: 9.00-17.00  
Суббота: выходной день  
Воскресенье: выходной день  
Контактный телефон: 8(4967) 69-14-45  
Официальный сайт: <http://podolsk-school-14.ru>  
Адрес электронной почты: [schule14@inbox.ru](mailto:schule14@inbox.ru)

**5.14. Муниципальное общеобразовательное учреждение «Средняя общеобразовательная школа №15 имени В.Д. Сабанеева»**

Место нахождения: Городской округ Подольск, г. Подольск, ул. Победы, д. 2  
Почтовый адрес: 142118, Московская область, г. Подольск, ул. Победы,

д. 2

График работы:

Понедельник: 9.00-17.00

Вторник: 9.00-17.00

Среда: 9.00-17.00

Четверг: 9.00-17.00

Пятница: 9.00-17.00

Суббота: выходной день

Воскресенье: выходной день

Контактный телефон: 8(4967) 54-17-63

Официальный сайт: <http://school15.edumsko.ru>

Адрес электронной почты: [vishera\\_maxa@bk.ru](mailto:vishera_maxa@bk.ru)

**5.15. Муниципальное общеобразовательное учреждение «Средняя общеобразовательная школа №16»**

Место нахождения: Городской округ Подольск, г. Подольск,  
ул. Народная, д. 4

Почтовый адрес: 142104, Московская область, г. Подольск,  
ул. Народная, д. 4

График работы:

Понедельник: 9.00-17.00

Вторник: 9.00-17.00

Среда: 9.00-17.00

Четверг: 9.00-17.00

Пятница: 9.00-17.00

Суббота: выходной день

Воскресенье: выходной день

Контактный телефон: 8(4967) 57-15-28

Официальный сайт: <http://16school.ucoz.net>

Адрес электронной почты: [podolsk.school16@yandex.ru](mailto:podolsk.school16@yandex.ru)

**5.16. Муниципальное общеобразовательное учреждение «Средняя общеобразовательная школа №17»**

Место нахождения: Городской округ Подольск, г. Подольск,  
ул. Высотная, д. 17

Почтовый адрес: 142117, Московская область, г. Подольск, ул. Высотная, д. 17

График работы:

Понедельник: 9.00-17.00

Вторник: 9.00-17.00

Среда: 9.00-17.00

Четверг: 9.00-17.00

Пятница: 9.00-17.00

Суббота: выходной день

Воскресенье: выходной день

Контактный телефон: 8(4967) 54-34-84

Официальный сайт: <http://www.school17podolsk.ucoz.ru>

Адрес электронной почты: [school17pod@mail.ru](mailto:school17pod@mail.ru)

**5.17. Муниципальное общеобразовательное учреждение «Средняя общеобразовательная школа №18 имени Подольских курсантов»**

Место нахождения: Городской округ Подольск, г. Подольск, Октябрьский проспект, д. 7

Почтовый адрес: 142117, Московская область, г. Подольск, Октябрьский проспект, д. 7

График работы:

Понедельник: 9.00-17.00

Вторник: 9.00-17.00

Среда: 9.00-17.00

Четверг: 9.00-17.00

Пятница: 9.00-17.00

Суббота: выходной день  
Воскресенье: выходной день  
Контактный телефон: 8(4967) 64-63-62  
Официальный сайт: <http://podolsk18.narod.ru>  
Адрес электронной почты: [shcola18podolsk@mail.ru](mailto:shcola18podolsk@mail.ru)

**5.18. Муниципальное общеобразовательное учреждение «Средняя общеобразовательная школа №19»**

Место нахождения: Городской округ Подольск, г. Подольск,  
ул. Маштакова, д. 7  
Почтовый адрес: 142110, Московская область, г. Подольск,  
ул. Маштакова, д. 7

График работы:  
Понедельник: 9.00-17.00  
Вторник: 9.00-17.00  
Среда: 9.00-17.00  
Четверг: 9.00-17.00  
Пятница: 9.00-17.00  
Суббота: выходной день  
Воскресенье: выходной день  
Контактный телефон: 8(4967) 63-76-49  
Официальный сайт: <http://www.nusha19.ru>  
Адрес электронной почты: [shkola19podolsk@yandex.ru](mailto:shkola19podolsk@yandex.ru)

**5.19. Муниципальное общеобразовательное учреждение «Средняя общеобразовательная школа №20»**

Место нахождения: Городской округ Подольск, г. Подольск,  
ул. Ватутина, д. 34  
Почтовый адрес: 142118, Московская область, г. Подольск, ул. Ватутина, д.34

График работы:  
Понедельник: 9.00-17.00  
Вторник: 9.00-17.00  
Среда: 9.00-17.00  
Четверг: 9.00-17.00  
Пятница: 9.00-17.00  
Суббота: выходной день  
Воскресенье: выходной день  
Контактный телефон: 8(4967) 57-17-59  
Официальный сайт: <http://p20school.ru>  
Адрес электронной почты: [skool20@yandex.ru](mailto:skool20@yandex.ru)

**5.20. Муниципальное общеобразовательное учреждение «Средняя общеобразовательная школа №21»**

Место нахождения: Городской округ Подольск, г. Подольск,  
ул. Быковская, д. 9  
Почтовый адрес: 142111, Московская область, г. Подольск,  
ул. Быковская, д. 9

График работы:  
Понедельник: 9.00-17.00  
Вторник: 9.00-17.00  
Среда: 9.00-17.00  
Четверг: 9.00-17.00  
Пятница: 9.00-17.00  
Суббота: выходной день  
Воскресенье: выходной день  
Контактный телефон: 8(4967) 63-67-91  
Официальный сайт: <http://www.shkola21.org>  
Адрес электронной почты: [school21p@yandex.ru](mailto:school21p@yandex.ru)

**5.21. Муниципальное общеобразовательное учреждение «Средняя общеобразовательная школа №22»**

Место нахождения: Городской округ Подольск, г. Подольск, пр-т Юных Ленинцев, д. 90  
Почтовый адрес: 142111, Московская область, г. Подольск, пр-т Юных Ленинцев, д. 90



График работы:

Понедельник: 9.00-17.00

Вторник: 9.00-17.00

Среда: 9.00-17.00

Четверг: 9.00-17.00

Пятница: 9.00-17.00

Суббота: выходной день

Воскресенье: выходной день

Контактный телефон: 8(4967) 65-91-98

Официальный сайт: <http://school22podolsk.ru>

Адрес электронной почты: [school22podolsk@mail.ru](mailto:school22podolsk@mail.ru)

**5.22. Муниципальное общеобразовательное учреждение «Лицей №23»**

Место нахождения: Городской округ Подольск, г. Подольск,  
ул. Свердлова, д. 48а

Почтовый адрес: 142118, Московская область, г. Подольск,  
ул. Свердлова, д. 48а

График работы:

Понедельник: 9.00-17.00

Вторник: 9.00-17.00

Среда: 9.00-17.00

Четверг: 9.00-17.00

Пятница: 9.00-17.00

Суббота: выходной день

Воскресенье: выходной день

Контактный телефон: 8(4967) 54-16-50

Официальный сайт: <http://lic23.ru>

Адрес электронной почты: [litsei-23@yandex.ru](mailto:litsei-23@yandex.ru)

**5.23. Муниципальное общеобразовательное учреждение «Средняя общеобразовательная школа №24»**

Место нахождения: Городской округ Подольск, г. Подольск, Пахринский проезд, д. 6

Почтовый адрес: 142119, Московская область, г. Подольск, Пахринский проезд, д. 6

График работы:

Понедельник: 9.00-17.00

Вторник: 9.00-17.00

Среда: 9.00-17.00

Четверг: 9.00-17.00

Пятница: 9.00-17.00

Суббота: выходной день

Воскресенье: выходной день

Контактный телефон: 8(4967) 64-62-60

Официальный сайт: <http://pschool-24.ru>

Адрес электронной почты: [school-24@inbox.ru](mailto:school-24@inbox.ru)

**5.24. Муниципальное общеобразовательное учреждение «Средняя общеобразовательная школа №25»**

Место нахождения: Городской округ Подольск, г. Подольск,  
ул. Юбилейная, д. 19

Почтовый адрес: 142121, Московская область, г. Подольск,  
ул. Юбилейная, д. 19

График работы:

Понедельник: 9.00-17.00

Вторник: 9.00-17.00

Среда: 9.00-17.00

Четверг: 9.00-17.00

Пятница: 9.00-17.00

Суббота: выходной день

Воскресенье: выходной день

Контактный телефон: 8(4967) 64-68-92

Официальный сайт: <http://school25podolsk.edumsko.ru>

Адрес электронной почты: [school25podolsk@yandex.ru](mailto:school25podolsk@yandex.ru)

- 5.25. Муниципальное общеобразовательное учреждение «Лицей №26»**  
 Место нахождения: Городской округ Подольск, г. Подольск,  
 ул. Мраморная, д. 5  
 Почтовый адрес: 142116, Московская область, г. Подольск,  
 ул. Мраморная, д. 5  
 График работы:  
 Понедельник: 9.00-17.00  
 Вторник: 9.00-17.00  
 Среда: 9.00-17.00  
 Четверг: 9.00-17.00  
 Пятница: 9.00-17.00  
 Суббота: выходной день  
 Воскресенье: выходной день  
 Контактный телефон: 8(4967) 63-45-49  
 Официальный сайт: <http://www.liceum26.narod.ru>  
 Адрес электронной почты: [liceum26@yandex.ru](mailto:liceum26@yandex.ru)
- 5.26. Муниципальное общеобразовательное учреждение «Средняя общеобразовательная школа №27»**  
 Место нахождения: Городской округ Подольск, г. Подольск,  
 ул. Профсоюзная, д. 6  
 Почтовый адрес: 142134, Московская область, г. Подольск,  
 ул. Профсоюзная, д. 6  
 График работы:  
 Понедельник: 9.00-17.00  
 Вторник: 9.00-17.00  
 Среда: 9.00-17.00  
 Четверг: 9.00-17.00  
 Пятница: 9.00-17.00  
 Суббота: выходной день  
 Воскресенье: выходной день  
 Контактный телефон: 8(4967) 63-61-41  
 Официальный сайт: <http://www.school-27.ru>  
 Адрес электронной почты: [podshkola27@rambler.ru](mailto:podshkola27@rambler.ru)
- 5.27. Муниципальное общеобразовательное учреждение «Средняя общеобразовательная школа №28»**  
 Место нахождения: Городской округ Подольск, г. Подольск,  
 ул. Б.Серпуховская, д. 20/1  
 Почтовый адрес: 142104, Московская область, г. Подольск,  
 ул. Б.Серпуховская, д. 20/1  
 График работы:  
 Понедельник: 9.00-17.00  
 Вторник: 9.00-17.00  
 Среда: 9.00-17.00  
 Четверг: 9.00-17.00  
 Пятница: 9.00-17.00  
 Суббота: выходной день  
 Воскресенье: выходной день  
 Контактный телефон: 8(4967) 63-01-66  
 Официальный сайт: <http://shkola28podolsk.ru>  
 Адрес электронной почты: [pschool28@mail.ru](mailto:pschool28@mail.ru)
- 5.28. муниципальное общеобразовательное учреждение «Средняя общеобразовательная школа №29 имени П.И. Забродина»**  
 Место нахождения: Городской округ Подольск, г. Подольск,  
 ул. Парковая, д. 16  
 Почтовый адрес: 142117, Московская область, г. Подольск,  
 ул. Парковая, д. 16  
 График работы:  
 Понедельник: 9.00-17.00  
 Вторник: 9.00-17.00

Среда: 9.00-17.00  
Четверг: 9.00-17.00  
Пятница: 9.00-17.00  
Суббота: выходной день  
Воскресенье: выходной день  
Контактный телефон: 8(4967) 52-72-21  
Официальный сайт: <http://school29.ru>  
Адрес электронной почты: [info@school29.ru](mailto:info@school29.ru)

**5.29. Муниципальное бюджетное общеобразовательное учреждение «Средняя общеобразовательная школа №30»**

Место нахождения: Городской округ Подольск, г. Подольск,  
ул. Юбилейная, д. 5

Почтовый адрес: 142121, Московская область, г. Подольск,  
ул. Юбилейная, д. 5

График работы:  
Понедельник: 9.00-17.00  
Вторник: 9.00-17.00  
Среда: 9.00-17.00  
Четверг: 9.00-17.00  
Пятница: 9.00-17.00  
Суббота: выходной день  
Воскресенье: выходной день  
Контактный телефон: 8(4967) 55-88-48  
Официальный сайт: <http://school30podolsk.ru>  
Адрес электронной почты: [shkola.30@mail.ru](mailto:shkola.30@mail.ru)

**5.30. Муниципальное общеобразовательное учреждение «Средняя общеобразовательная школа №31»**

Место нахождения: Городской округ Подольск, г. Подольск,  
ул. 43-й Армии, д. 19а

Почтовый адрес: 142121, Московская область, г. Подольск,  
ул. 43-й Армии, д. 19а

График работы:  
Понедельник: 9.00-17.00  
Вторник: 9.00-17.00  
Среда: 9.00-17.00  
Четверг: 9.00-17.00  
Пятница: 9.00-17.00  
Суббота: выходной день  
Воскресенье: выходной день  
Контактный телефон: 8(4967) 55-86-55  
Официальный сайт: <http://shcollnomer31.jimdo.com>  
Адрес электронной почты: [shkola.31@bk.ru](mailto:shkola.31@bk.ru)

**5.31. Муниципальное общеобразовательное учреждение «Средняя общеобразовательная школа №32»**

Место нахождения: Городской округ Подольск, г. Подольск, ул. Академика Доллежала,  
д.27

Почтовый адрес: 142121, Московская область, г.Подольск, ул. Академика Доллежала,  
д.27

График работы:  
Понедельник: 9.00-17.00  
Вторник: 9.00-17.00  
Среда: 9.00-17.00  
Четверг: 9.00-17.00  
Пятница: 9.00-17.00  
Суббота: выходной день  
Воскресенье: выходной день  
Контактный телефон: 8(4967) 59-13-20  
Официальный сайт: <http://32школа.рф>  
Адрес электронной почты: [32shkola@gmail.com](mailto:32shkola@gmail.com)

**5.32. Муниципальное общеобразовательное учреждение «Средняя общеобразовательная школа № 33»**

Место нахождения: Городской округ Подольск, г. Подольск,  
ул. Тепличная, д. 4

Почтовый адрес: 142134, Московская область, г. Подольск,  
ул. Тепличная, д. 4

График работы:

Понедельник: 9.00-17.00

Вторник: 9.00-17.00

Среда: 9.00-17.00

Четверг: 9.00-17.00

Пятница: 9.00-17.00

Суббота: выходной день

Воскресенье: выходной день

Контактный телефон: 8(4967) 56-51-35

Официальный сайт: <http://sch-33.ru>

Адрес электронной почты: [school\\_33@bk.ru](mailto:school_33@bk.ru)

**5.33. Муниципальное общеобразовательное учреждение «Вечерняя (сменная) общеобразовательная школа №1»**

Место нахождения: Городской округ Подольск, г. Подольск,  
ул. Свердлова, д. 41Б

Почтовый адрес: 142114, Московская область, г. Подольск,  
ул. Свердлова, д. 41Б

График работы:

Понедельник: 9.00-17.00

Вторник: 9.00-17.00

Среда: 9.00-17.00

Четверг: 9.00-17.00

Пятница: 9.00-17.00

Суббота: выходной день

Воскресенье: выходной день

Контактный телефон: 8(4967) 54-16-85

Официальный сайт: <http://podolskschool.ru>

Адрес электронной почты: [vsosh1@mail.ru](mailto:vsosh1@mail.ru)

**5.34. Муниципальное казенное общеобразовательное учреждение «Школа-интернат для обучающихся с тяжелыми нарушениями речи городского округа Подольск Московской области»**

Место нахождения: Городской округ Подольск, г. Подольск,  
ул. Народная, д. 6/18

Почтовый адрес: 142104, Московская область, г. Подольск,  
ул. Народная, д. 6/18

График работы:

Понедельник: 9.00-17.00

Вторник: 9.00-17.00

Среда: 9.00-17.00

Четверг: 9.00-17.00

Пятница: 9.00-17.00

Суббота: выходной день

Воскресенье: выходной день

Контактный телефон: 8(4967) 54-98-76

Официальный сайт: <http://interpod5.ru>

Адрес электронной почты: [internat5vida@yandex.ru](mailto:internat5vida@yandex.ru)

**5.35. Муниципальное казенное общеобразовательное учреждение «Школа-интернат для обучающихся с ограниченными возможностями здоровья городского округа Подольск Московской области»**

Место нахождения: Городской округ Подольск, г. Подольск, ул. Павлика Морозова, д.

30

Почтовый адрес: 142106, Московская область, г. Подольск, ул. Павлика Морозова, д. 30

График работы:

Понедельник: 9.00-17.00  
Вторник: 9.00-17.00  
Среда: 9.00-17.00  
Четверг: 9.00-17.00  
Пятница: 9.00-17.00  
Суббота: выходной день  
Воскресенье: выходной день  
Контактный телефон: 8(4967) 63-83-91  
Официальный сайт: <http://скошн.рф>  
Адрес электронной почты: [schosni8vid@mail.ru](mailto:schosni8vid@mail.ru)

**5.36. муниципальное общеобразовательное учреждение начальная школа – детский сад компенсирующего вида № 53**

Место нахождения: Городской округ Подольск, г. Подольск, Октябрьский проспект, д. 15а

Почтовый адрес: 142119, Московская область, г. Подольск, Октябрьский проспект, д. 15а

График работы:  
Понедельник: 9.00-17.00  
Вторник: 9.00-17.00  
Среда: 9.00-17.00  
Четверг: 9.00-17.00  
Пятница: 9.00-17.00  
Суббота: выходной день  
Воскресенье: выходной день  
Контактный телефон: 8(4967) 66-38-12  
Официальный сайт: <http://mou-53.wix.com/detskiizentr>  
Адрес электронной почты: [mou-53@mail.ru](mailto:mou-53@mail.ru)

**5.37. Муниципальное общеобразовательное учреждение начальная школа – детский сад № 58**

Место нахождения: Городской округ Подольск, г. Подольск, ул. Филиппова, д. 3а

Почтовый адрес: 142115, Московская область, г. Подольск, ул. Филиппова, д. 3а

График работы:  
Понедельник: 9.00-17.00  
Вторник: 9.00-17.00  
Среда: 9.00-17.00  
Четверг: 9.00-17.00  
Пятница: 9.00-17.00  
Суббота: выходной день  
Воскресенье: выходной день  
Контактный телефон: 8(4967) 54-23-96  
Официальный сайт: <http://progimnasija58.jimdo.com>  
Адрес электронной почты: [progimnasija58@mail.ru](mailto:progimnasija58@mail.ru)

**5.38. Муниципальное общеобразовательное учреждение «Лицей №1 пос. Львовский»**

Место нахождения: Городской округ Подольск, г. Подольск, мкр. Львовский, ул. Горького, д. 6

Почтовый адрес: 142155, Московская область, г. Подольск, мкр. Львовский, ул. Горького, д. 6

График работы:  
Понедельник: 9.00-17.00  
Вторник: 9.00-17.00  
Среда: 9.00-17.00  
Четверг: 9.00-17.00  
Пятница: 9.00-17.00  
Суббота: выходной день  
Воскресенье: выходной день  
Контактный телефон: 8(4967) 60-61-94

Официальный сайт: <http://liceumpodr.edumsko.ru>

Адрес электронной почты: [Licey-1@yandex.ru](mailto:Licey-1@yandex.ru)

**5.39. Муниципальное бюджетное общеобразовательное учреждение средняя общеобразовательная школа № 1**

Место нахождения: Городской округ Подольск, г. Подольск, мкр. Климовск, ул. Рощинская, д. 17а

Почтовый адрес: 142180, Московская область, г. Подольск, мкр. Климовск, ул. Рощинская, д. 17а

График работы:

Понедельник: 9.00-17.00

Вторник: 9.00-17.00

Среда: 9.00-17.00

Четверг: 9.00-17.00

Пятница: 9.00-17.00

Суббота: выходной день

Воскресенье: выходной день

Контактный телефон: 8(4967) 60-40-70

Официальный сайт: <http://klimovksch1.edumsko.ru>

Адрес электронной почты: [pochta@shkola-first.ru](mailto:pochta@shkola-first.ru)

**5.40. Муниципальное бюджетное общеобразовательное учреждение средняя общеобразовательная школа № 3**

Место нахождения: Городской округ Подольск, г. Подольск, мкр. Климовск, ул. Ленина, д. 23

Почтовый адрес: 142180, Московская область, г. Подольск, мкр. Климовск, ул. Ленина, д. 23

График работы:

Понедельник: 9.00-17.00

Вторник: 9.00-17.00

Среда: 9.00-17.00

Четверг: 9.00-17.00

Пятница: 9.00-17.00

Суббота: выходной день

Воскресенье: выходной день

Контактный телефон: 8(4967) 62-03-57

Официальный сайт: <http://klimovksch3.edumsko.ru>

Адрес электронной почты: [klimovsk2001@mail.ru](mailto:klimovsk2001@mail.ru)

**5.41. Муниципальное общеобразовательное учреждение Львовская средняя общеобразовательная школа №4**

Место нахождения: Городской округ Подольск, г. Подольск, мкр. Львовский, ул. Строителей, д. 4

Почтовый адрес: 142155, Московская область, г. Подольск, мкр. Львовский, ул. Строителей, д. 4

График работы:

Понедельник: 9.00-17.00

Вторник: 9.00-17.00

Среда: 9.00-17.00

Четверг: 9.00-17.00

Пятница: 9.00-17.00

Суббота: выходной день

Воскресенье: выходной день

Контактный телефон: 8(4967) 60-61-61

Официальный сайт: <http://moushkola4podr.edumsko.ru>

Адрес электронной почты: [lvovka44@yandex.ru](mailto:lvovka44@yandex.ru)

**5.42. Муниципальное бюджетное общеобразовательное учреждение средняя общеобразовательная школа № 5 с углубленным изучением отдельных предметов**

Место нахождения: Городской округ Подольск, г. Подольск, мкр. Климовск, ул. Симферопольская, д. 5а

Почтовый адрес: 142181, Московская область, г. Подольск, мкр. Климовск, ул. Симферопольская, д. 5а

График работы:

Понедельник: 9.00-17.00

Вторник: 9.00-17.00

Среда: 9.00-17.00

Четверг: 9.00-17.00

Пятница: 9.00-17.00

Суббота: выходной день

Воскресенье: выходной день

Контактный телефон: 8(4967) 62-67-67

Официальный сайт: <http://klimovksch5.edumsko.ru>

Адрес электронной почты: [klimovsk-school5@yandex.ru](mailto:klimovsk-school5@yandex.ru)

**5.43. Муниципальное бюджетное общеобразовательное учреждение средняя общеобразовательная школа № 6 с углубленным изучением отдельных предметов**

Место нахождения: Городской округ Подольск, г. Подольск, мкр. Климовск, ул. Первомайская, д. 3а

Почтовый адрес: 142184, Московская область, г. Подольск, мкр. Климовск, ул. Первомайская, д.3А

График работы:

Понедельник: 9.00-17.00

Вторник: 9.00-17.00

Среда: 9.00-17.00

Четверг: 9.00-17.00

Пятница: 9.00-17.00

Суббота: выходной день

Воскресенье: выходной день

Контактный телефон: 8(4967) 62-28-01

Официальный сайт: <http://klimovksch6.edumsko.ru>

Адрес электронной почты: [kmsch6@mail.ru](mailto:kmsch6@mail.ru)

**5.44. Муниципальное бюджетное общеобразовательное учреждение «Специальная коррекционная общеобразовательная школа VIII вида»**

Место нахождения: Городской округ Подольск, г. Подольск, мкр. Климовск, Южный поселок, д. 31а

Почтовый адрес: 142181, Московская область, г. Подольск, мкр. Климовск, Южный поселок, д. 31а

График работы:

Понедельник: 9.00-17.00

Вторник: 9.00-17.00

Среда: 9.00-17.00

Четверг: 9.00-17.00

Пятница: 9.00-17.00

Суббота: выходной день

Воскресенье: выходной день

Контактный телефон: 8(4967) 62-35-15

Официальный сайт: <http://klimovskspksch.edumsko.ru>

Адрес электронной почты: [korr.shcool@yandex.ru](mailto:korr.shcool@yandex.ru)

**5.45. Муниципальное бюджетное общеобразовательное учреждение «Гимназия имени Подольских курсантов»**

Место нахождения: Городской округ Подольск, г. Подольск, мкр. Климовск, пр-кт 50-летия Октября, д. 18

Почтовый адрес: 142184, Московская область, г. Подольск, мкр. Климовск, пр-кт 50-летия Октября, д. 18

График работы:

Понедельник: 9.00-17.00

Вторник: 9.00-17.00

Среда: 9.00-17.00

Четверг: 9.00-17.00

Пятница: 9.00-17.00

Суббота: выходной день

Воскресенье: выходной день

Контактный телефон: 8(4967) 62-65-52

Официальный сайт: <http://klimovskgimn.edumsko.ru>

Адрес электронной почты: [gimn.climovsck@yandex.ru](mailto:gimn.climovsck@yandex.ru)

**5.46. Муниципальное бюджетное общеобразовательное учреждение «Лицей города Климовска»**

Место нахождения: Городской округ Подольск, г. Подольск, мкр. Климовск, ул. Рожкова, д. 6

Почтовый адрес: 142180, Московская область, г. Подольск, мкр. Климовск, ул. Рожкова, д.6

График работы:

Понедельник: 9.00-17.00

Вторник: 9.00-17.00

Среда: 9.00-17.00

Четверг: 9.00-17.00

Пятница: 9.00-17.00

Суббота: выходной день

Воскресенье: выходной день

Контактный телефон: 8(4967) 60-44-14

Официальный сайт: <http://klimovsklicey.edumsko.ru>

Адрес электронной почты: [klimovsk-licey@mail.ru](mailto:klimovsk-licey@mail.ru)

**5.47. Муниципальное общеобразовательное учреждение Быковская средняя общеобразовательная школа**

Место нахождения: Городской округ Подольск, г. Подольск, п. Быково, ул. Школьная, д. 9

Почтовый адрес: 142143, Московская область, г. Подольск, п. Быково, ул. Школьная, д. 9

График работы:

Понедельник: 9.00-17.00

Вторник: 9.00-17.00

Среда: 9.00-17.00

Четверг: 9.00-17.00

Пятница: 9.00-17.00

Суббота: выходной день

Воскресенье: выходной день

Контактный телефон: 8(4967) 67-67-40

Официальный сайт: <http://bikovopodr.edumsko.ru>

Адрес электронной почты: [bikovo\\_school@mail.ru](mailto:bikovo_school@mail.ru)

**5.48. Муниципальное общеобразовательное учреждение Дубровицкая средняя общеобразовательная школа имени Героя России А.Г. Монетова**

Место нахождения: Городской округ Подольск, г. Подольск, п. Дубровицы, д. 48

Почтовый адрес: 142132, Московская область, г. Подольск, п. Дубровицы, д. 48

График работы:

Понедельник: 9.00-17.00

Вторник: 9.00-17.00

Среда: 9.00-17.00

Четверг: 9.00-17.00

Пятница: 9.00-17.00

Суббота: выходной день

Воскресенье: выходной день

Контактный телефон: 8(4967) 65-13-06

Официальный сайт: <http://dubrschpodr.edumsko.ru>

Адрес электронной почты: [Dubrovici-shkola@mail.ru](mailto:Dubrovici-shkola@mail.ru)

**5.49. Муниципальное общеобразовательное учреждение Сынковская средняя общеобразовательная школа**

Место нахождения: Городской округ Подольск, г. Подольск, с. Сыново, д. 71

Почтовый адрес: 142184, Московская область, г. Подольск, с. Сыново,



д. 71

График работы:

Понедельник: 9.00-17.00

Вторник: 9.00-17.00

Среда: 9.00-17.00

Четверг: 9.00-17.00

Пятница: 9.00-17.00

Суббота: выходной день

Воскресенье: выходной день

Контактный телефон: 8(4967) 61-43-25

Официальный сайт: <http://synkovopodr.edumsko.ru>

Адрес электронной почты: [synshkola@mail.ru](mailto:synshkola@mail.ru)

**5.50. Муниципальное общеобразовательное учреждение Толбинская средняя общеобразовательная школа**

Место нахождения: Городской округ Подольск, г. Подольск, пос. Молодежный

Почтовый адрес: 142113, Московская область, г. Подольск, пос. Молодежный

График работы:

Понедельник: 9.00-17.00

Вторник: 9.00-17.00

Среда: 9.00-17.00

Четверг: 9.00-17.00

Пятница: 9.00-17.00

Суббота: выходной день

Воскресенье: выходной день

Контактный телефон: 8(4967) 62-46-96

Официальный сайт: <http://tolbinopodr.edumsko.ru>

Адрес электронной почты: [tssh5050@mail.ru](mailto:tssh5050@mail.ru)

**5.51. Муниципальное общеобразовательное учреждение Федюковская средняя общеобразовательная школа**

Место нахождения: Городской округ Подольск, г. Подольск, д. Федюково

Почтовый адрес: 142152, Московская область, г. Подольск, д. Федюково

График работы:

Понедельник: 9.00-17.00

Вторник: 9.00-17.00

Среда: 9.00-17.00

Четверг: 9.00-17.00

Пятница: 9.00-17.00

Суббота: выходной день

Воскресенье: выходной день

Контактный телефон: 8(495)549-44-00

Официальный сайт: <http://feducovopodr.edumsko.ru>

Адрес электронной почты: [Fedukovo-school@mail.ru](mailto:Fedukovo-school@mail.ru)

**5.52. Муниципальное общеобразовательное учреждение средняя общеобразовательная школа пос. МИС**

Место нахождения: Городской округ Подольск, г. Подольск, пос. МИС

Почтовый адрес: 142184, Московская область, г. Подольск, пос. МИС

График работы:

Понедельник: 9.00-17.00

Вторник: 9.00-17.00

Среда: 9.00-17.00

Четверг: 9.00-17.00

Пятница: 9.00-17.00

Суббота: выходной день

Воскресенье: выходной день

Контактный телефон: 8(4967) 61-38-47

Официальный сайт: <http://misopodr.edumsko.ru>

Адрес электронной почты: [skmis2008@mail.ru](mailto:skmis2008@mail.ru)

**5.53. Муниципальное общеобразовательное учреждение для детей дошкольного и младшего школьного возраста «Прогимназия пос. Романцево»**

Место нахождения: Городской округ Подольск, г. Подольск, п. Романцево

Почтовый адрес: 142153, Московская область, г. Подольск, п. Романцево

График работы:

Понедельник: 9.00-17.00

Вторник: 9.00-17.00

Среда: 9.00-17.00

Четверг: 9.00-17.00

Пятница: 9.00-17.00

Суббота: выходной день

Воскресенье: выходной день

Контактный телефон: 8(4967) 56-63-93

Официальный сайт: <http://romansevopodr.edumsko.ru>

Адрес электронной почты: [progromancevo@yandex.ru](mailto:progromancevo@yandex.ru)

**5.54. Муниципальное общеобразовательное учреждение для детей-сирот и детей, оставшихся без попечения родителей**

Место нахождения: Городской округ Подольск, г. Подольск, мкр. Климовск, Южный пос., д.29а

Почтовый адрес: 142184, Московская область, г. Подольск, мкр. Климовск, Южный пос., д.29а

График работы:

Понедельник: 9.00-17.00

Вторник: 9.00-17.00

Среда: 9.00-17.00

Четверг: 9.00-17.00

Пятница: 9.00-17.00

Суббота: выходной день

Воскресенье: выходной день

Контактный телефон: 8(4967) 62-28-50

Официальный сайт: <http://klimovskdetdom.edumsko.ru>

Адрес электронной почты: [detskiydom98@bk.ru](mailto:detskiydom98@bk.ru)

## Приложение № 6 к Регламенту

### Требования к помещениям, в которых предоставляется Услуга

1. Помещения, в которых предоставляется Услуга, предпочтительно размещаются на нижних этажах зданий и должны соответствовать санитарно-эпидемиологическим правилам и нормативам.
2. Входы в помещения оборудуются пандусами, расширенными проходами, позволяющими обеспечить беспрепятственный доступ инвалидов, включая инвалидов, использующих кресла-коляски.
3. При ином размещении помещений по высоте, должна быть обеспечена возможность получения Услуги маломобильными группами населения.
4. Вход и выход из помещений оборудуются указателями.
5. Места для информирования, предназначенные для ознакомления Заявителей с информационными материалами, оборудуются информационными стендами.
6. Места для ожидания на подачу или получение документов оборудуются стульями, скамьями.
7. Места для заполнения Заявления оборудуются стульями, столами (стойками) и обеспечиваются образцами Заявлений, писчей бумагой и канцелярскими принадлежностями (шариковыми ручками).
8. Кабинеты для приема Заявителей должны быть оборудованы информационными табличками (вывесками) с указанием:
  - номера кабинета;
  - фамилии, имени, отчества и должности специалиста, осуществляющего предоставление Услуги.
9. Рабочие места работников Организаций и/или сотрудников МФЦ оборудуются компьютерами и оргтехникой, позволяющими своевременно и в полном объеме получать справочную информацию по вопросам предоставления Услуги и организовать предоставление Услуги в полном объеме.

**Приложение № 7  
к Регламенту**

**Показатели доступности и качества Услуги**

Показателями доступности предоставления Услуги являются:

1. предоставление возможности получения Услуги в электронной форме или в МФЦ;
2. предоставление возможности получения информации о ходе предоставления Услуги, в том числе с использованием информационно-коммуникационных технологий;
3. транспортная доступность к местам предоставления Услуги;
4. обеспечение беспрепятственного доступа лицам с ограниченными возможностями передвижения к помещениям, в которых предоставляется Услуга (в том числе наличие бесплатных парковочных мест для специальных автотранспортных средств инвалидов);
5. соблюдение требований Регламента о порядке информирования об оказании Услуги

Показателями качества предоставления Услуги являются:

6. соблюдение сроков предоставления Услуги;
7. соблюдения установленного времени ожидания в очереди при подаче заявления и при получении результата предоставления Услуги;
8. соотношение количества рассмотренных в срок заявлений на предоставление Услуги к общему количеству заявлений, поступивших в связи с предоставлением Услуги;
9. своевременное направление уведомлений Заявителям о предоставлении или прекращении предоставления Услуги;
10. соотношение количества обоснованных жалоб граждан и организаций по вопросам качества и доступности предоставления Услуги к общему количеству жалоб.

## **Приложение № 8 к Регламенту**

### **Требования к обеспечению доступности Услуги для инвалидов**

11. Лицам с I и II группами инвалидности обеспечивается возможность получения Услуги по месту их пребывания с предварительной записью по телефону в МФЦ или Организацию, а также через РПГУ.

12. При оказании Услуги в МФЦ Заявителю - инвалиду с нарушениями функции слуха и инвалидам с нарушениями функций одновременно слуха и зрения должен быть обеспечен сурдоперевод или тифлосурдоперевод процесса оказания Услуги, либо организована работа автоматизированной системы сурдоперевода или тифлосурдоперевода, произведено консультирование по интересующим его вопросам указанным способом.

13. В помещениях, предназначенных для приема Заявителей в МФЦ, должно быть организовано отдельное окно (место приема), приспособленное для приема инвалидов со стойкими расстройствами зрения и слуха, а также опорно-двигательной функции.

14. В помещениях, предназначенных для приема Заявителей в МФЦ, обеспечивается дублирование необходимой для инвалидов звуковой и зрительной информации, а также надписей, знаков и иной текстовой и графической информации знаками, выполненными рельефно-точечным шрифтом Брайля, допуск сурдопереводчика, тифлосурдопереводчика и собаки-проводника.

15. По желанию Заявителя заявление подготавливается сотрудником Организации (Подразделения) или МФЦ, текст заявления зачитывается Заявителю, если он затрудняется это сделать самостоятельно.

16. Инвалидам, имеющим ограничения двигательной активности, препятствующие самостоятельному подписанию документов, предлагается обратиться к нотариусу для удостоверения подписи другого лица (рукоприкладчика), за инвалида.

17. Здание (помещение) МФЦ оборудуется информационной табличкой (вывеской), содержащей полное наименование МФЦ, а также информацию о режиме его работы.

18. Вход в здание (помещение) МФЦ и выход из него оборудуются соответствующими указателями с автономными источниками бесперебойного питания, а также лестницами с поручнями и пандусами для передвижения детских и инвалидных колясок в соответствии с требованиями Федерального закона от 30 декабря 2009 года № 384-ФЗ «Технический регламент о безопасности зданий и сооружений».

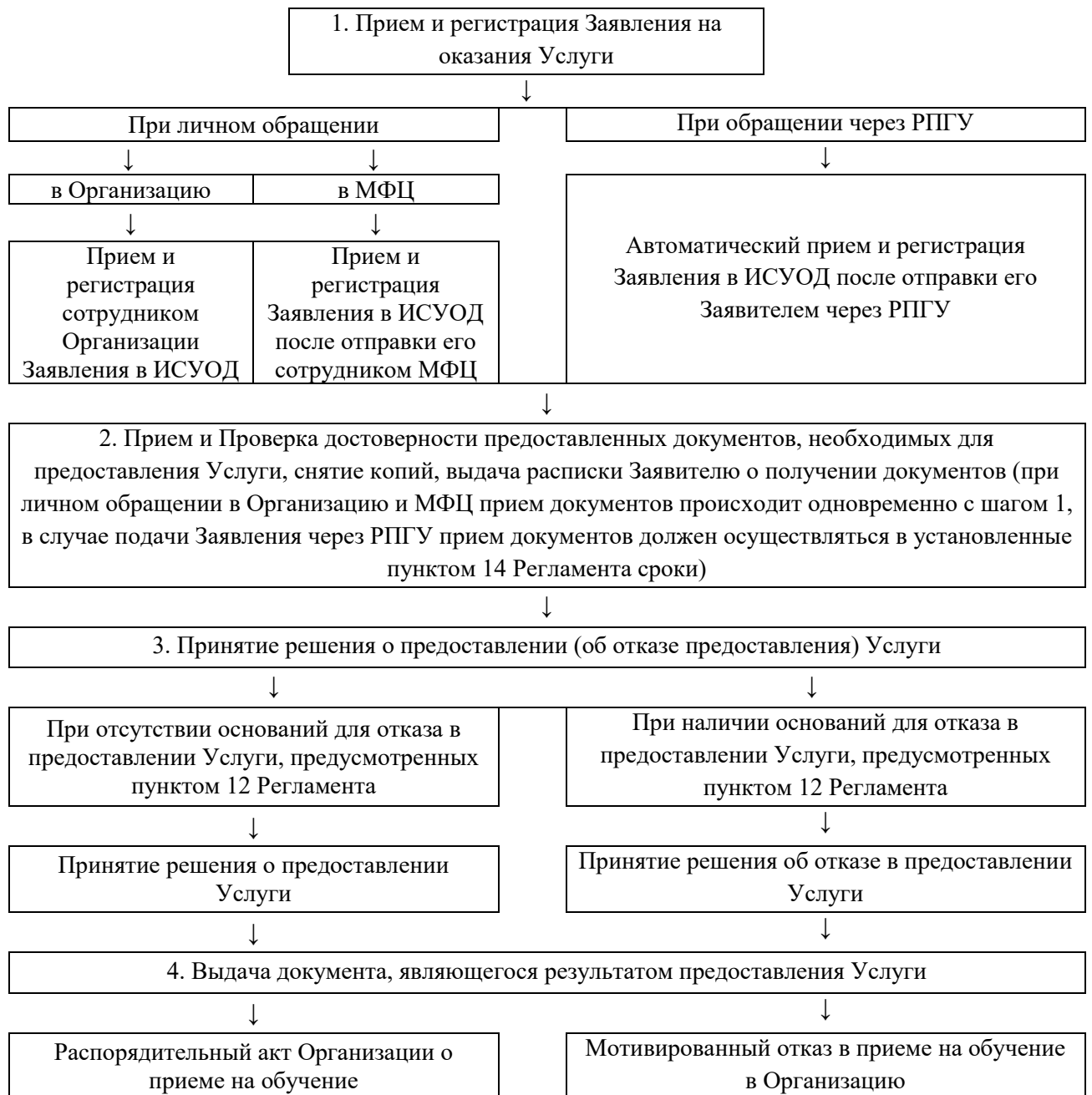
19. Помещения МФЦ, предназначенные для работы с Заявителями, располагаются на нижних этажах здания и имеют отдельный вход. В случае расположения МФЦ на втором этаже и выше здание оснащается лифтом, эскалатором или иными автоматическими подъемными устройствами, в том числе для инвалидов.

20. В МФЦ организуется бесплатный туалет для посетителей, в том числе туалет, предназначенный для инвалидов.

21. Специалистами МФЦ организуется работа по сопровождению инвалидов, имеющих стойкие расстройства функции зрения и самостоятельного передвижения, и оказание им помощи при обращении за Услугой и получения результата оказания Услуги; оказанию помощи инвалидам в преодолении барьеров, мешающих получению ими услуг наравне с другими.

**Приложение № 9  
к Регламенту**

**Блок-схема предоставления Услуги**



Приложение № 10  
к Регламенту

Форма заявления  
(для зачисления в муниципальную общеобразовательную организацию)

Директору

\_\_\_\_\_ (наименование Организации)

\_\_\_\_\_ (фамилия, имя, отчество директора)

\_\_\_\_\_ (фамилия, имя, отчество родителя, законного представителя, адрес места жительства (регистрации) контактный телефон, адрес электронной почты)

ЗАЯВЛЕНИЕ.

Прошу принять \_\_\_\_\_ (фамилия, имя, отчество ребенка, совершеннолетнего гражданина) \_\_\_\_\_ (дата рождения, место рождения)

в \_\_\_\_\_ класс Вашей школы.

Окончил(а) \_\_\_\_\_ классов школы № \_\_\_\_\_. Изучал(а) \_\_\_\_\_ язык (при приеме в 1-й класс не заполняется).

С лицензией на осуществление образовательной деятельности, свидетельством государственной аккредитации образовательной организации, уставом образовательной организации, основными образовательными программами, реализуемыми образовательной организацией, и другими документами, регламентирующими организацию образовательного процесса, ознакомлен(а).

Настоящим заявлением подтверждаю свое согласие на обработку моих персональных данных \_\_\_\_\_ и \_\_\_\_\_ персональных данных ребенка \_\_\_\_\_ (ФИО)

в порядке, установленном законодательством Российской Федерации. Согласие может быть отозвано мной в письменной форме.

Прошу аннулировать номер учетной записи в системе ИСУОД о зачислении \_\_\_\_\_ (ФИО ребенка, совершеннолетнего гражданина) \_\_\_\_\_ (дата рождения, место рождения) в \_\_\_\_\_ (наименование общеобразовательной организации)\*

Результат Услуги выдать следующим способом:

- посредством личного обращения в Организацию;
- в форме электронного документа по адресу \_\_\_\_\_;
- почтовым отправлением на адрес, указанный в Заявлении (только на бумажном носителе) по адресу \_\_\_\_\_;
- посредством направления уведомления через портал [uslugi.mosreg.ru](http://uslugi.mosreg.ru).
- посредством личного обращения в МФЦ.

К заявлению прилагаю: 1. \_\_\_\_\_

"\_\_" \_\_\_\_\_ 20\_\_ года

\_\_\_\_\_ (подпись)

\*— при условии зачисления в другую образовательную организацию.

**Приложение № 11  
к Регламенту**

**Форма решения об отказе в предоставлении услуги**

(разрабатывается Организацией)



Перечень и содержание административных действий, составляющих административные процедуры

*Прием Заявления в первый класс для граждан, проживающих на закрепленной территории*

**1. Порядок выполнения административных действий при личном обращении Заявителя в Организацию**

1, 2 Прием и проверка достоверности представленных документов, необходимых для предоставления Услуги, и регистрация Заявления в ИСУОД

Место выполнения процедуры	Административные действия	Срок выполнения	Содержание действия
Организация	Установление соответствия личности Заявителя документам, удостоверяющим личность	1 минута	Определение принадлежности документа, удостоверяющего личность. В случае несоответствия документа личности Заявителя или его отсутствия-информирование Заявителя о необходимости предъявления документа, удостоверяющего его личность.
	Сверка представленных Заявителем документов	2 минуты	Документы, представленные Заявителем, проверяются на соответствие оригиналам, оригиналы возвращаются Заявителю.
	Снятие копий документов, удостоверяющих личность Заявителя	2 минуты	После проверки документов на соответствие оригиналам, снимаются копии, на копиях проставляется отметка (штамп) о сверке копии документа и подпись сотрудника, удостоверившего копию.
	Проверка комплектности документов по перечню документов, необходимых для предоставления Услуги	1 минута	Работник Организации, ответственный за прием и регистрацию Заявления и прилагаемых к нему документов: -представленные документы проверяет на соответствие перечню документов, предусмотренных пунктами 9.1.2 Регламента; -при наличии всех необходимых документов, указанных в пунктах 9.1.2 Регламента, в ИСУОД проставляется отметка о получении полного комплекта документов, осуществляется переход к административному действию – проверка соответствия представленных документов обязательным требованиям к ним; -при отсутствии необходимых документов, указанных в пункте 9.1.2 Регламента, осуществляется переход к административному действию -

Место выполнения процедуры	Административные действия	Срок выполнения	Содержание действия
			подготовка решения об отказе в предоставлении Услуги.
	Проверка соответствия представленных документов обязательным требованиям к ним	2 минуты	<p>Работник Организации проводит проверку соответствия представленных документов требованиям, указанным в Приложении № 4 к Регламенту:</p> <ul style="list-style-type: none"> <li>-при наличии оснований, указанных в пункте 13 Регламента, осуществляется переход к административной процедуре принятия решения об отказе в приеме документов.</li> <li>-в случае соответствия представленных документов, требованиям Приложения № 4 к Регламенту, осуществляется переход к внесению Заявления, документов в ИСУОД и подготовке расписки о приеме Заявления и документов.</li> </ul>
	Регистрация Заявления в ИСУОД	5 минут	<p>В ИСУОД ответственным за прием Заявлений сотрудником Организации вносится Заявление.</p> <p>Работник Организации при заполнении Заявления в электронной форме в системе ИСУОД сканирует и заносит в систему ИСУОД следующие представленные Заявителем документы:</p> <ul style="list-style-type: none"> <li>а) документ удостоверяющий личность Заявителя;</li> <li>б) документ удостоверяющий личность несовершеннолетнего;</li> <li>в) документ, подтверждающий регистрацию на закрепленной территории.</li> </ul>
	Подготовка расписки о приеме Заявления и прилагаемых документов	2 минуты	<p>Заявителю выдается расписка в получении документов с указанием их перечня, даты и времени получения, входящего регистрационного номера и даты регистрации Заявления в ИСУОД. В содержании расписки должна быть отражена гарантия зачисления ребенка в Организацию по истечении срока для подготовки распорядительного акта. Расписка заверяется подписью должностного лица Организации, ответственного за прием документов, и печатью Организации.</p>

### 3. Принятие решения о предоставлении (об отказе предоставления) Услуги

Место выполнения процедуры	Административные действия	Срок выполнения	Содержание действия
Организация	Подготовка проекта распорядительного акта о приеме в Организацию или решения об отказе в предоставлении Услуги	6 рабочих дней с момента получения исчерпывающего пакета документов	Работник Организации, ответственный за подготовку проекта распорядительного акта, готовит проект распорядительного акта о приеме в Организацию или решение об отказе в предоставлении Услуги при отсутствии необходимых документов, указанных в пункте 9.1.2 Регламента.
	Рассмотрение заявления и прилагаемых документов руководителем Организации	1 рабочий день	Руководитель Организации рассматривает сформированный пакет документов и (исходя из критериев принятия решения о предоставлении Услуги) подписывает подготовленный проект решения.  Принятие решения фиксируется в ИСУОД путем изменения статуса Заявления.

4. Выдача Заявителю документа о предоставлении Услуги (отказа в предоставлении Услуги)

Место выполнения процедуры	Административные действия	Срок выполнения	Содержание действия
Организация	Выдача Заявителю документа, подтверждающего предоставление Услуги (отказ в предоставлении Услуги)	1 рабочий день	<p>Работник Организации на основании содержания Заявления определяет способ выдачи результата оказания Услуги Заявителю.</p> <p>При личном получении документов Заявителем работник:</p> <ol style="list-style-type: none"> <li>1) выдает Заявителю результат предоставления Услуги;</li> <li>2) получает подпись Заявителя о получении результата предоставления Услуги на копии результата предоставления Услуги;</li> <li>3) вносит информацию о выдаче результата предоставления Услуги в журнал учёта Заявлений.</li> </ol> <p>При получении результата Услуги по почте — формирует конверт с результатом предоставления Услуги и направляет его по адресу Заявителя, указанному в Заявлении.</p> <p>Результат предоставления Услуги отправляется Заявителю по электронной почте автоматически из ИСУОД.</p> <p>При получении результата предоставления Услуги через личный кабинет на РПГУ уведомление формируется автоматически.</p> <p>При получении результата предоставления Услуги по электронной почте сканирует результат предоставления Услуги и направляет его на адрес электронной почты Заявителя.</p> <p>Распорядительные акты Организации о приеме на обучение размещаются на информационном стенде Организации в день их принятия, а также публикуются на официальном сайте Организации в сети «Интернет».</p>

## 2. Порядок выполнения административных действий при обращении Заявителя через РПГУ

### 1. Прием и регистрация Заявления в ИСУОД

Место выполнения процедуры/ используемая ИС	Административные действия	Срок выполнения	Содержание действия
РПГУ, ИСУОД	Прием и регистрация Заявления на предоставлении Услуги с РПГУ	10 минут	Пользователь на РПГУ заполняет Заявление. РПГУ передает Заявление в ИСУОД. В ИСУОД осуществляется автоматическая регистрация Заявления с присвоением регистрационного номера и даты регистрации (соответствует дате подачи Заявления на РПГУ). Заявитель уведомляется о получении Заявления путём направления Заявителю соответствующего сообщения в личном кабинете на РПГУ с указанием регистрационного номера и даты регистрации Заявления. Заявитель предоставляет в Организацию исчерпывающий пакет документов, предусмотренный пунктами 9.1.2 Регламента, в течение 3 рабочих дней.

### 2. Прием и проверка достоверности предоставленных документов, необходимых для предоставления Услуги

Место выполнения процедуры	Административные действия	Срок выполнения	Содержание действия
Организация	Установление соответствия личности Заявителя документам, удостоверяющим личность	1 минута	Определение принадлежности документа, удостоверяющего личность. В случае несоответствия документа личности Заявителя или его отсутствия - информирование Заявителя о необходимости предъявления документа, удостоверяющего его личность.
	Снятие копий документов, удостоверяющих личность Заявителя	2 минуты	На копиях проставляется отметка (штамп) о сверке копии документа и подпись работника Организации, удостоверившего копию.
	Сверка копий представленных документов с оригиналами	2 минуты	Документы, представленные Заявителем, проверяются на соответствие оригиналам, оригиналы возвращаются Заявителю. На копиях проставляется отметка (штамп) о сверке копии документа и подпись работника Организации, удостоверившего копию.

Место выполнения процедуры	Административные действия	Срок выполнения	Содержание действия
	Проверка комплектности документов по перечню документов, необходимых для предоставления Услуги	1 минута	<p>Работник Организации, ответственный за прием и регистрацию Заявления и прилагаемых к нему документов:</p> <ul style="list-style-type: none"> <li>-представленные документы проверяет на соответствие перечню документов, предусмотренных пунктами 9.1.2 Регламента;</li> <li>-при наличии всех необходимых документов, указанных в пунктах 9.1.2 Регламента, в ИСУОД проставляется отметка о получении полного комплекта документов, осуществляется переход к административному действию – проверка соответствия представленных документов обязательным требованиям к ним;</li> <li>-при отсутствии необходимых документов, указанных в пункте 9.1.2 Регламента, осуществляется переход к административному действию - подготовка решения об отказе в предоставлении Услуги.</li> </ul>
	Проверка соответствия представленных документов обязательным требованиям к ним	2 минуты	<p>Работник Организации проводит проверку соответствия представленных документов требованиям, указанным в Приложении № 4 к Регламенту:</p> <ul style="list-style-type: none"> <li>-при наличии оснований, указанных в пункте 13 Регламента, осуществляется переход к административной процедуре принятия решения об отказе в приеме документов.</li> <li>-в случае соответствия представленных документов, требованиям Приложения № 4 к Регламенту работник Организации сканирует и заносит в систему ИСУОД следующие представленные Заявителем документы: <ul style="list-style-type: none"> <li>а) документ удостоверяющий личность Заявителя;</li> <li>б) документ удостоверяющий личность несовершеннолетнего;</li> <li>в) документ, подтверждающий регистрацию на закрепленной территории.</li> </ul> </li> </ul> <p>Затем осуществляется переход к подготовке расписки о приеме Заявления и документов.</p>
	Подготовка расписки о приеме Заявления и прилагаемых документов	2 минуты	<p>Заявителю, проживающему на закрепленной территории, выдается расписка в получении документов с указанием их перечня, даты и времени получения, входящего регистрационного номера и даты регистрации Заявления в ИСУОД. В содержании расписки должна быть отражена гарантия зачисления ребенка в Организацию по истечении срока для подготовки распорядительного акта. Расписка заверяется подписью должностного лица Организации, ответственного за прием документов, и печатью Организации.</p>

### 3. Принятие решения о предоставлении (об отказе предоставления) Услуги

Место выполнения процедуры	Административные действия	Срок выполнения	Содержание действия
Организация	Подготовка проекта распорядительного акта о приеме в Организацию или решения об отказе в предоставлении Услуги	3 рабочих дня с момента подачи документов	Работник Организации, ответственный за подготовку проекта распорядительного акта, готовит проект распорядительного акта о приеме в Организацию или решение об отказе в предоставлении Услуги при отсутствии необходимых документов, указанных в пункте 9.1.2 Регламента.
	Рассмотрение заявления и прилагаемых документов руководителем Организации	1 рабочий день	Руководитель Организации рассматривает сформированный пакет документов и (исходя из критериев принятия решения о предоставлении Услуги) подписывает подготовленный проект распорядительного акта о приеме в Организацию или решение об отказе в предоставлении Услуги при отсутствии необходимых документов, указанных в пункте 9.1.2 Регламента.  Принятие решения фиксируется в ИСУОД путем изменения статуса Заявления.

4. Выдача Заявителю документа о предоставлении Услуги (отказа в предоставлении Услуги)

Место выполнения процедуры	Административные действия	Срок выполнения	Содержание действия
Организация	Выдача Заявителю документа, подтверждающего предоставление Услуги (отказ в предоставлении Услуги)	1 рабочий день	<p>Работник Организации на основании содержания Заявления определяет способ выдачи результата предоставления Услуги Заявителю.</p> <p>При личном получении документов Заявителем работник:</p> <ol style="list-style-type: none"> <li>1) выдает Заявителю результат предоставления Услуги;</li> <li>2) получает подпись Заявителя о получении результата предоставления Услуги на копии результата Услуги;</li> <li>3) вносит информацию о выдаче результата предоставления Услуги в журнал учёта Заявлений.</li> </ol> <p>При получении результата предоставления Услуги по почте — формирует конверт с результатом предоставления Услуги и направляет его по адресу Заявителя, указанному в Заявлении.</p> <p>Результат предоставления Услуги отправляется Заявителю по электронной почте автоматически из ИСУОД.</p> <p>При получении результата предоставления Услуги через личный кабинет на РПГУ уведомление формируется автоматически.</p> <p>При получении результата предоставления Услуги по электронной почте сканирует результат предоставления Услуги и направляет его на адрес электронной почты Заявителя.</p> <p>Распорядительные акты Организации о приеме на обучение размещаются на информационном стенде Организации в день их принятия, а также публикуются на официальном сайте Организации в сети «Интернет».</p>



### 3. Порядок выполнения административных действий при личном обращении Заявителя в МФЦ

1, 2 Прием и проверка достоверности представленных документов, необходимых для предоставления Услуги и регистрация Заявления в ИСУОД

Место выполнения процедуры	Административные действия	Срок выполнения	Содержание действия
МФЦ, ИСУОД	Установление соответствия личности Заявителя документам, удостоверяющим личность, проверка полномочий представителя Заявителя на основании документа, удостоверяющего полномочия (при обращении представителя)	1 минута	Документы, удостоверяющие личность Заявителя, проверяются на соответствие требованиям, указанным в Приложении № 4 к Регламенту. В случае несоответствия документов требованиям или их отсутствия – информирование Заявителя о необходимости предъявления документов для предоставления Услуги и предложение обратиться после приведения документов в соответствие с требованиями. В случае соответствия документов требованиям, указанным в Приложении № 4 к Регламенту, распечатывается Заявление и предлагается для подписания Заявителю.
	Проверка комплектности документов по перечню документов, необходимых для предоставления Услуги	1 минута	Работник МФЦ, ответственный за прием и регистрацию Заявления и прилагаемых к нему документов: -представленные документы проверяет на соответствие перечню документов, предусмотренных пунктами 9.1.2 Регламента; -при наличии всех необходимых документов, указанных в пунктах 9.1.2 Регламента, в ИСУОД проставляется отметка о получении полного комплекта документов, осуществляется переход к административному действию – проверка соответствия представленных документов обязательным требованиям к ним; -при отсутствии необходимых документов, указанных в пункте 9.1.2 Регламента, осуществляется переход к административному действию-подготовка решения об отказе в предоставлении Услуги работником МФЦ.
	Проверка соответствия представленных документов обязательным требованиям к ним	2 минуты	Работник МФЦ проводит проверку соответствия представленных документов требованиям, указанным в Приложении № 4 к Регламенту: -при наличии оснований, указанных в пункте 13 Регламента, осуществляется переход к административной процедуре принятия решения об отказе в приеме документов. -в случае соответствия представленных документов, требованиям Приложения № 4 к Регламенту, осуществляется переход к внесению Заявления в ИСУОД.
	Внесение Заявления и	5 минут	Работником МФЦ вносится информация по всем полям Заявления. В ИСУОД

Место выполнения процедуры	Административные действия	Срок выполнения	Содержание действия
	документов		<p>осуществляется автоматическая регистрация Заявления с присвоением регистрационного номера и даты регистрации (соответствует дате подачи Заявления в МФЦ), работник МФЦ сканирует и заносит в систему ИСУОД следующие представленные Заявителем документы:</p> <ul style="list-style-type: none"> <li>а) документ удостоверяющий личность Заявителя;</li> <li>б) документ удостоверяющий личность несовершеннолетнего;</li> <li>в) документ, подтверждающий регистрацию на закрепленной территории.</li> </ul> <p>Заявитель уведомляется о получении Заявления путём направления Заявителю соответствующего сообщения в личном кабинете на РПГУ с указанием регистрационного номера и даты регистрации Заявления.</p>
	Сверка копий представленных документов с оригиналами	5 минут	<p>Доверенность (в случае обращения представителя), а также иные документы, представленные Заявителем, проверяются на соответствие оригиналам, оригиналы возвращаются Заявителю.</p> <p>На копиях проставляется отметка (штамп) о сверке копии документа и подпись сотрудника, удостоверившего копию.</p> <p>При проверке необходимо удостовериться в том, что сверяемый документ действительно является оригинальным (не является копией, изготовленной с использованием цветной печати). Признаками оригинала документа являются в частности следы давления на месте нанесения любых рукописных символов, отсутствие заметных пикселей на знаках, которые не могут быть изготовлены машинопечатным способом.</p>
	Формирование расписки о приеме Заявления и прилагаемых документов	1 минута	<p>Заявителю, проживающему на закрепленной территории, выдается расписка в получении документов с указанием их перечня, даты и времени получения, входящего регистрационного номера и даты регистрации Заявления в ИСУОД. В содержании расписки должна быть отражена гарантия зачисления ребенка в Организацию по истечении срока для подготовки распорядительного акта. Расписка заверяется подписью должностного лица Организации, ответственного за прием документов, и печатью Организации.</p> <p>Заявитель уведомляется о получении Заявления путем направления Заявителю сообщения в личном кабинете на РПГУ или соответствующего уведомления по электронной почте о получении Заявления с указанием входящего регистрационного номера Заявления и даты регистрации Заявления в ИСУОД (соответствует дате подачи Заявления в МФЦ).</p>
	Передача пакета документов сотруднику МФЦ, ответственному за	В день обращения Заявителя в МФЦ	<p>Полученное Заявление и прилагаемые к нему документы формируются в единое дело, на Заявлении проставляется отметка с указанием входящего номера и даты поступления. Документы передаются сотруднику МФЦ, ответственному за</p>

Место выполнения процедуры	Административные действия	Срок выполнения	Содержание действия
	передачу документов в Организацию		передачу документов для передачи в Организацию в день приема документов от Заявителя.
	Передача пакета документов в Организацию	В течение 3 рабочих дней с момента получения Заявления и документов от Заявителя в МФЦ	Работник МФЦ, ответственный за передачу документов в Организацию, направляет проверенный пакет документов в Организацию в течение 3 рабочих дней с указанием времени передачи пакета документов сотруднику Организации, ответственному за взаимодействие с МФЦ согласно соглашению о взаимодействии.

### 3. Принятие решения о предоставлении (об отказе предоставления) Услуги

Место выполнения процедуры	Административные действия	Срок выполнения	Содержание действия
Организация	Подготовка проекта распорядительного акта о приеме в Организацию либо решения об отказе в предоставлении Услуги	3 рабочих дня с момента получения исчерпывающего пакета документов	Работник МФЦ при отсутствии необходимых документов, указанных в пункте 9.1.2 Регламента, готовит проект решения об отказе в предоставлении Услуги и передает его руководителю МФЦ.  Работник Организации, ответственный за подготовку проекта распорядительного акта, при наличии всех документов, указанных в пункте 9.1.2 Регламента, готовит проект распорядительного акта о приеме в Организацию.
	Рассмотрение заявления и прилагаемых документов руководителем Организации	1 рабочий день	Руководитель МФЦ подписывает решение об отказе в предоставлении Услуги в случае отсутствия документов, предусмотренных пунктом 9.1.2 Регламента. Руководитель Организации рассматривает пакет документов и (исходя из критериев принятия решения о предоставлении Услуги) подписывает подготовленный проект распорядительного акта о приеме в Организацию. Принятие решения фиксируется в ИСУОД путем изменения статуса Заявления.

### 4. Выдача Заявителю документа о предоставлении Услуги (отказа в предоставлении Услуги)

Место выполнения процедуры	Административные действия	Срок выполнения	Содержание действия
Организация	Выдача Заявителю документа, подтверждающего предоставление Услуги (отказ в предоставлении Услуги)	1 рабочий день	<p>Работник Организации на основании содержания Заявления определяет способ выдачи результата предоставления Услуги Заявителю.</p> <p>При личном получении документов Заявителем работник:</p> <ol style="list-style-type: none"> <li>1) выдает Заявителю результат предоставления Услуги;</li> <li>2) получает подпись Заявителя о получении результата предоставления Услуги на копии результата Услуги;</li> <li>3) вносит информацию о выдаче результата предоставления Услуги в журнал учёта Заявлений.</li> </ol> <p>При получении результата предоставления Услуги по почте — формирует конверт с результатом предоставления Услуги и направляет его по адресу Заявителя, указанному в Заявлении.</p> <p>Результат предоставления Услуги отправляется Заявителю по электронной почте автоматически из ИСУОД.</p> <p>При получении результата предоставления Услуги через личный кабинет на РПГУ уведомление формируется автоматически.</p> <p>При получении результата предоставления Услуги по электронной почте сканирует результат предоставления Услуги и направляет его на адрес электронной почты Заявителя.</p> <p>При получении результата предоставления Услуги в МФЦ - формирует пакет документов и направляет сотруднику МФЦ, ответственному за прием документов из Организации.</p> <p>Работник МФЦ выдает результат предоставления Услуги Заявителю в течение 1 рабочего дня по истечении срока, установленного для подготовки результата предоставления Услуги, указанного в пункте 8 Регламента, при предъявлении документа, удостоверяющего личность Заявителя.</p> <p>Распорядительные акты Организации о приеме на обучение размещаются на информационном стенде Организации в день их принятия, а также публикуются на официальном сайте Организации в сети «Интернет».</p>

--	--	--	--

**Прием Заявления в первый класс для граждан, не проживающих на закрепленной территории**

**1. Порядок выполнения административных действий при личном обращении Заявителя в Организацию**

1, 2 Прием и проверка достоверности представленных документов, необходимых для предоставления Услуги, и регистрация Заявления в ИСУОД

Место выполнения процедуры	Административные действия	Срок выполнения	Содержание действия
Организация	Установление соответствия личности Заявителя документам, удостоверяющим личность	1 минута	Определение принадлежности документа, удостоверяющего личность. В случае несоответствия документа личности Заявителя или его отсутствия - информирование Заявителя о необходимости предъявления документа, удостоверяющего его личность.
	Сверка представленных Заявителем документов	2 минуты	Документы, представленные Заявителем, проверяются на соответствие оригиналам, оригиналы возвращаются Заявителю.
	Проверка комплектности документов по перечню документов, необходимых для предоставления Услуги	1 минута	Работник Организации, ответственный за прием и регистрацию Заявления и прилагаемых к нему документов: -представленные документы проверяет на соответствие перечню документов, предусмотренных пунктами 9.1.5 Регламента; -при наличии всех необходимых документов, указанных в пунктах 9.1.5 Регламента, в ИСУОД проставляется отметка о получении полного комплекта документов, осуществляется переход к административному действию – проверка соответствия представленных документов обязательным требованиям к ним; -при отсутствии необходимых документов, указанных в пункте 9.1.5 Регламента, осуществляется переход к административному действию - подготовка решения об отказе в предоставлении Услуги.
	Проверка соответствия представленных документов обязательным требованиям к ним	2 минуты	Работник Организации проводит проверку соответствия представленных документов требованиям, указанным в Приложении № 4 к Регламенту: -при наличии оснований, указанных в пункте 13 Регламента, осуществляется переход к административной процедуре принятия решения об отказе в приеме документов. -в случае соответствия представленных документов, требованиям Приложения № 4 к Регламенту, осуществляется переход к внесению

Место выполнения процедуры	Административные действия	Срок выполнения	Содержание действия
			Заявления, документов в ИСУОДи подготовке расписки о приеме Заявления и документов.
	Регистрация Заявления в ИСУОД	5 минут	В ИСУОД ответственным за прием Заявлений сотрудником Организации вносится Заявление. Работник Организации при заполнении Заявления в электронной форме в системе ИСУОД сканирует и заносит в систему ИСУОД следующие представленные Заявителем документы: а) документ удостоверяющий личность Заявителя; б) документ удостоверяющий личность несовершеннолетнего; в) документ, подтверждающий регистрацию на закрепленной территории.
	Подготовка расписки о приеме Заявления и прилагаемых документов	2 минуты	Заявителю, не проживающему на закрепленной территории, выдается расписка в получении документов с указанием их перечня, даты и времени получения, входящего регистрационного номера и даты регистрации Заявления в ИСУОД. Расписка заверяется подписью должностного лица Организации, ответственного за прием документов, и печатью Организации.

### 3. Принятие решения о предоставлении (об отказе предоставления) Услуги

Место выполнения процедуры	Административные действия	Срок выполнения	Содержание действия
Организация	Подготовка проекта распорядительного акта о приеме в Организацию или решения об отказе в предоставлении Услуги	2 рабочих дня	Работник Организации, ответственный за подготовку проекта распорядительного акта, готовит проект распорядительного акта о приеме в Организацию или решение об отказе в предоставлении Услуги при отсутствии необходимых документов, указанных в пункте 9.1.5 Регламента.
	Рассмотрение заявления и прилагаемых документов	1 рабочий день	Руководитель Организации рассматривает сформированный пакет документов и (исходя из критериев принятия решения о предоставлении Услуги) подписывает подготовленный проект решения.

Место выполнения процедуры	Административные действия	Срок выполнения	Содержание действия
	руководителем Организации		Принятие решения фиксируется в ИСУОД путем изменения статуса Заявления.

#### 4. Выдача Заявителю документа о предоставлении Услуги (отказа в предоставлении Услуги)

Место выполнения процедуры	Административные действия	Срок выполнения	Содержание действия
Организация	Выдача Заявителю документа, подтверждающего предоставление Услуги (отказ в предоставлении Услуги)	1 рабочий день	<p>Работник Организации на основании содержания Заявления определяет способ выдачи результата оказания Услуги Заявителю.</p> <p>При личном получении документов Заявителем работник:</p> <ol style="list-style-type: none"> <li>1) выдает Заявителю результат предоставления Услуги;</li> <li>2) получает подпись Заявителя о получении результата предоставления Услуги на копии результата предоставления Услуги;</li> <li>3) вносит информацию о выдаче результата предоставления Услуги в журнал учёта Заявлений.</li> </ol> <p>При получении результата Услуги по почте — формирует конверт с результатом предоставления Услуги и направляет его по адресу Заявителя, указанному в Заявлении.</p> <p>Результат предоставления Услуги отправляется Заявителю по электронной почте автоматически из ИСУОД.</p> <p>При получении результата предоставления Услуги через личный кабинет на РПГУ уведомление формируется автоматически.</p> <p>При получении результата предоставления Услуги по электронной почте сканирует результат предоставления Услуги и направляет его на адрес электронной почты Заявителя.</p> <p>Распорядительные акты Организации о приеме на обучение размещаются на информационном стенде Организации в день их принятия, а также публикуются на официальном сайте Организации в сети «Интернет».</p>



2. *Порядок выполнения административных действий при обращении Заявителя через РПГУ*

1. Прием и регистрация Заявления в ИСУОД

Место выполнения процедуры/ используемая ИС	Административные действия	Срок выполнения	Содержание действия
РПГУ, ИСУОД	Прием и регистрация Заявления на предоставлении Услуги с РПГУ	10 минут	Пользователь на РПГУ заполняет Заявление. РПГУ передает Заявление в ИСУОД. В ИСУОД осуществляется автоматическая регистрация Заявления с присвоением регистрационного номера и даты регистрации (соответствует дате подачи Заявления на РПГУ). Заявитель уведомляется о получении Заявления путём направления Заявителю соответствующего сообщения в личном кабинете на РПГУ с указанием регистрационного номера и даты регистрации Заявления. Заявитель предоставляет в Организацию исчерпывающий пакет документов, предусмотренный пунктами 9.1.5 Регламента, в течение 3 рабочих дней.

2. Прием и проверка достоверности предоставленных документов, необходимых для предоставления Услуги

Место выполнения процедуры	Административные действия	Срок выполнения	Содержание действия
Организация	Установление соответствия личности Заявителя документам, удостоверяющим личность	1 минута	Определение принадлежности документа, удостоверяющего личность. В случае несоответствия документа личности Заявителя или его отсутствия - информирование Заявителя о необходимости предъявления документа, удостоверяющего его личность.
	Снятие копий документов, удостоверяющих личность Заявителя	2 минуты	На копиях проставляется отметка (штамп) о сверке копии документа и подпись сотрудника, удостоверившего копию.
	Сверка копий представленных документов с оригиналами	2 минуты	Документы, представленные Заявителем, проверяются на соответствие оригиналам, оригиналы возвращаются Заявителю. На копиях проставляется отметка (штамп) о сверке копии документа и подпись сотрудника, удостоверившего копию.
	Проверка комплектности документов по перечню документов, необходимых для предоставления Услуги	1 минута	Работник Организации, ответственный за прием и регистрацию Заявления и прилагаемых к нему документов: -представленные документы проверяются на соответствие перечню документов, предусмотренных пунктами 9.1.5 Регламента; -при наличии всех необходимых документов, указанных в пунктах 9.1.5 Регламента, в ИСУОД проставляется отметка о получении полного комплекта документов, осуществляется переход к административному действию – проверка соответствия представленных документов обязательным требованиям к ним; -при отсутствии необходимых документов, указанных в пункте 9.1.5 Регламента, осуществляется переход к административному действию - подготовка решения об отказе в предоставлении Услуги.
	Проверка соответствия представленных документов обязательным требованиям к ним	2 минуты	Работник Организации проводит проверку соответствия представленных документов требованиям, указанным в Приложении № 4 к Регламенту:  -при наличии оснований, указанных в пункте 13 Регламента, осуществляется переход к административной процедуре принятия решения об отказе в приеме документов. -в случае соответствия представленных документов, требованиям Приложения № 4 к Регламенту, работник Организации сканирует и заносит в

Место выполнения процедуры	Административные действия	Срок выполнения	Содержание действия
			<p>систему ИСУОД следующие представленные Заявителем документы:</p> <ul style="list-style-type: none"> <li>а) документ удостоверяющий личность Заявителя;</li> <li>б) документ удостоверяющий личность несовершеннолетнего;</li> <li>в) документ, подтверждающий регистрацию на закрепленной территории.</li> </ul> <p>Затем осуществляется переход к подготовке расписки о приеме Заявления и документов.</p>
	<p>Подготовка расписки о приеме Заявления и прилагаемых документов</p>	<p>2 минуты</p>	<p>Заявителю, не проживающему на закрепленной территории, выдается расписка в получении документов с указанием их перечня, даты и времени получения, входящего регистрационного номера и даты регистрации Заявления в ИСУОД. Расписка заверяется подписью должностного лица Организации, ответственного за прием документов, и печатью Организации.</p>

3, 4 Принятие решения о предоставлении (об отказе предоставления) Услуги и выдача документа о предоставлении Услуги (отказа в предоставлении Услуги)

Место выполнения процедуры	Административные действия	Срок выполнения	Содержание действия
Организация	<p>Подготовка проекта распорядительного акта о приеме в Организацию или решения об отказе в предоставлении Услуги</p> <p>Рассмотрение заявления и прилагаемых документов руководителем Организации</p>	<p>В день предоставления исчерпывающего пакета документов в Организацию</p>	<p>Работник Организации, ответственный за подготовку проекта распорядительного акта готовит проект распорядительного акта о приеме в Организацию или решение об отказе в предоставлении Услуги и передает его на рассмотрение руководителю Организации.</p> <p>Руководитель Организации рассматривает пакет документов и (исходя из критериев принятия решения о предоставлении Услуги) подписывает подготовленный проект распорядительного акта о приеме в Организацию или решение об отказе в предоставлении Услуги.</p> <p>Принятие решения фиксируется в ИСУОД путем изменения статуса Заявления.</p>
	<p>Выдача Заявителю документа, подтверждающего предоставление Услуги (отказ в предоставлении Услуги)</p>		<p>В день предоставления исчерпывающего пакета документов в Организацию</p>

Место выполнения процедуры	Административные действия	Срок выполнения	Содержание действия

### 3. Порядок выполнения административных действий при личном обращении Заявителя в МФЦ

1, 2 Прием и проверка достоверности представленных документов, необходимых для предоставления Услуги и регистрация Заявления в ИСУОД

Место выполнения процедуры	Административные действия	Срок выполнения	Содержание действия
МФЦ, ИСУОД	Установление соответствия личности Заявителя документам, удостоверяющим личность, проверка полномочий представителя Заявителя на основании документа, удостоверяющего полномочия (при обращении представителя)	1 минута	Документы, удостоверяющие личность Заявителя проверяются на соответствие требованиям, указанным в Приложении № 4 к Регламенту. В случае несоответствия документов требованиям или их отсутствия – информирование Заявителя о необходимости предъявления документов для предоставления Услуги и предложение обратиться после приведения документов в соответствие с требованиями. В случае соответствия документов требованиям, указанным в Приложении № 4 к Регламенту, распечатывается Заявление и предлагается для подписания Заявителю.
	Проверка комплектности документов по перечню документов, необходимых для предоставления Услуги	1 минута	Работник МФЦ, ответственный за прием и регистрацию Заявления и прилагаемых к нему документов: -представленные документы проверяет на соответствие перечню документов, предусмотренных пунктами 9.1.5 Регламента; -при наличии всех необходимых документов, указанных в пунктах 9.1.5 Регламента, в ИСУОД проставляется отметка о получении полного комплекта документов, осуществляется переход к административному действию – проверка соответствия представленных документов обязательным требованиям к ним;

Место выполнения процедуры	Административные действия	Срок выполнения	Содержание действия
			-при отсутствии необходимых документов, указанных в пункте 9.1.5 Регламента, осуществляется переход к административному действию - подготовка решения об отказе в предоставлении Услуги.
	Проверка соответствия представленных документов обязательным требованиям к ним	2 минуты	Работник Организации проводит проверку соответствия представленных документов требованиям, указанным в Приложении № 4 к Регламенту: -при наличии оснований, указанных в пункте 13 Регламента, осуществляется переход к административной процедуре принятия решения об отказе в приеме документов.
	Внесение Заявления и документов	5 минут	Работником МФЦ вносится информация по всем полям Заявления. В ИСУОД осуществляется автоматическая регистрация Заявления с присвоением регистрационного номера и даты регистрации (соответствует дате подачи Заявления в МФЦ). Работник МФЦ сканирует и заносит в систему ИСУОД следующие представленные Заявителем документы: а) документ удостоверяющий личность Заявителя; б) документ удостоверяющий личность несовершеннолетнего; в) документ, подтверждающий регистрацию на закрепленной территории. Заявитель уведомляется о получении Заявления путём направления Заявителю соответствующего сообщения в личном кабинете на РПГУ с указанием регистрационного номера и даты регистрации Заявления.
	Сверка копий представленных документов с оригиналами	5 минут	Доверенность (в случае обращения представителя), а также иные документы, представленные Заявителем, проверяются на соответствие оригиналам, оригиналы возвращаются Заявителю. На копиях проставляется отметка (штамп) о сверке копии документа и подпись сотрудника, удостоверившего копию. При проверке необходимо удостовериться в том, что сверяемый документ действительно является оригинальным (не является копией, изготовленной с использованием цветной печати). Признаками оригинала документа являются в частности следы давления на месте нанесения любых рукописных символов, отсутствие заметных пикселей на знаках, которые не могут быть изготовлены машинопечатным способом.
	Формирование расписки о приеме Заявления и прилагаемых документов	1 минута	Заявителю, не проживающему на закрепленной территории, выдается расписка в получении документов с указанием их перечня, даты и времени получения, входящего регистрационного номера и даты регистрации Заявления в ИСУОД. Расписка заверяется подписью должностного лица Организации, ответственного за прием документов, и печатью Организации.

Место выполнения процедуры	Административные действия	Срок выполнения	Содержание действия
			Заявитель уведомляется о получении Заявления путем направления Заявителю сообщения в личном кабинете на РПГУ или соответствующего уведомления по электронной почте о получении Заявления с указанием входящего регистрационного номера Заявления и даты регистрации Заявления в ИСУОД (соответствует дате подачи Заявления в МФЦ).
	Передача пакета документов сотруднику МФЦ, ответственному за передачу документов в Организацию	В день обращения Заявителя	Полученное Заявление и прилагаемые к нему документы формируются в единое дело, на Заявлении проставляется отметка с указанием входящего номера и даты поступления. Документы передаются сотруднику МФЦ, ответственному за передачу документов для передачи в Организацию в день приема документов от Заявителя.
	Передача пакета документов в Организацию	В течение 3 рабочих дней с момента получения Заявления и документов от Заявителя в МФЦ	Ответственный за передачу документов сотрудник МФЦ направляет проверенный пакет документов в Организацию в течение 3 рабочих дней с указанием времени передачи пакета документов сотруднику Организации, ответственному за взаимодействие с МФЦ согласно соглашению о взаимодействии.

3, 4 Принятие решения о предоставлении (об отказе предоставления) Услуги и выдача Заявителю документа о предоставлении Услуги (отказа в предоставлении Услуги)

Место выполнения процедуры	Административные действия	Срок выполнения	Содержание действия
Организация	Подготовка проекта распорядительного акта о приеме в Организацию или решения об отказе в предоставлении Услуги	В день поступления исчерпывающего пакета документов в Организацию	Работник МФЦ при отсутствии необходимых документов, указанных в пункте 9.1.5 Регламента, готовит проект решения об отказе в предоставлении Услуги и передает его руководителю МФЦ. Работник Организации, ответственный за подготовку проекта распорядительного акта, при наличии всех документов, указанных в пункте 9.1.5 Регламента, готовит проект распорядительного акта о приеме в Организацию.
	Рассмотрение заявления и прилагаемых документов руководителем Организации		Руководитель МФЦ подписывает решение об отказе в предоставлении Услуги в случае отсутствия документов, предусмотренных пунктом 9.1.2 Регламента. Руководитель Организации рассматривает пакет документов и (исходя из критериев принятия решения о предоставлении Услуги) подписывает подготовленный проект распорядительного акта о приеме в Организацию. Принятие решения фиксируется в ИСУОД путем изменения статуса Заявления.
	Выдача Заявителю		Работник Организации на основании содержания Заявления определяет способ

Место выполнения процедуры	Административные действия	Срок выполнения	Содержание действия
	документа, подтверждающего предоставление Услуги (отказ в предоставлении Услуги)		<p>выдачи результата предоставления Услуги Заявителю.</p> <p>При личном получении документов Заявителем работник:</p> <ol style="list-style-type: none"> <li>1) выдает Заявителю результат предоставления Услуги;</li> <li>2) получает подпись Заявителя о получении результата предоставления Услуги на копии результата Услуги;</li> <li>3) вносит информацию о выдаче результата предоставления Услуги в журнал учёта Заявлений.</li> </ol> <p>При получении результата предоставления Услуги по почте — формирует конверт с результатом предоставления Услуги и направляет его по адресу Заявителя, указанному в Заявлении.</p> <p>Результат предоставления Услуги отправляется Заявителю по электронной почте автоматически из ИСУОД.</p> <p>При получении результата предоставления Услуги через личный кабинет на РПГУ уведомление формируется автоматически.</p> <p>При получении результата предоставления Услуги по электронной почте сканирует результат предоставления Услуги и направляет его на адрес электронной почты Заявителя.</p> <p>При получении результата предоставления Услуги в МФЦ - формирует пакет документов и направляет сотруднику МФЦ, ответственному за прием документов из Организации.</p> <p>Работник МФЦ выдает результат предоставления Услуги Заявителю в течение 1 рабочего дня по истечении срока, установленного для подготовки результата предоставления Услуги, указанного в пункте 8 Регламента, при предъявлении документа, удостоверяющего личность Заявителя.</p> <p>Распорядительные акты Организации о приеме на обучение размещаются на информационном стенде Организации в день их принятия, а также публикуются на официальном сайте Организации в сети «Интернет».</p>



**Прием Заявления при зачислении на обучение для получения среднего общего образования**

**1. Порядок выполнения административных действий при личном обращении Заявителя в Организацию**

1, 2 Прием и проверка достоверности представленных документов, необходимых для предоставления Услуги, и регистрация Заявления в ИСУОД

Место выполнения процедуры	Административные действия	Срок выполнения	Содержание действия
Организация	Установление соответствия личности Заявителя документам, удостоверяющим личность	1 минута	Определение принадлежности документа, удостоверяющего личность. В случае несоответствия документа личности Заявителя или его отсутствия - информирование Заявителя о необходимости предъявления документа, удостоверяющего его личность.
	Снятие копий документов, удостоверяющих личность Заявителя	2 минуты	На копиях проставляется отметка (штамп) о сверке копии документа и подпись сотрудника, удостоверившего копию.
	Сверка копий представленных документов с оригиналами	2 минуты	Документы, представленные Заявителем, проверяются на соответствие оригиналам, оригиналы возвращаются Заявителю. На копиях проставляется отметка (штамп) о сверке копии документа и подпись сотрудника, удостоверившего копию.
	Проверка комплектности документов по перечню документов, необходимых для предоставления Услуги	1 минута	Работник Организации, ответственный за прием и регистрацию Заявления и прилагаемых к нему документов: -представленные документы проверяет на соответствие перечню документов, предусмотренных пунктами 9.1.6 Регламента; -при наличии всех необходимых документов, указанных в пунктах 9.1.6 Регламента, в ИСУОД проставляется отметка о получении полного комплекта документов, осуществляется переход к административному действию – проверка соответствия представленных документов обязательным требованиям к ним; -при отсутствии необходимых документов, указанных в пункте 9.1.6 Регламента, осуществляется переход к административному действию - подготовка решения об отказе в предоставлении Услуги.

Место выполнения процедуры	Административные действия	Срок выполнения	Содержание действия
	Проверка соответствия представленных документов обязательным требованиям к ним	2 минуты	Работник Организации проводит проверку соответствия представленных документов требованиям, указанным в Приложении № 4 к Регламенту: -при наличии оснований, указанных в пункте 13 Регламента, осуществляется переход к административной процедуре принятия решения об отказе в приеме документов. -в случае соответствия представленных документов, требованиям Приложения № 4 к Регламенту, осуществляется переход к внесению Заявления, документов в ИСУОД и подготовке расписки о приеме Заявления и документов.
	Регистрация Заявления в ИСУОД	5 минут	В ИСУОД ответственным за прием Заявлений сотрудником Организации вносится Заявление. Работник Организации при заполнении Заявления в электронной форме в системе ИСУОД сканирует и заносит в систему ИСУОД следующие представленные Заявителем документы: а) документ удостоверяющий личность Заявителя; б) документ удостоверяющий личность несовершеннолетнего; в) документ, подтверждающий регистрацию на закрепленной территории.
	Подготовка расписки о приеме Заявления и прилагаемых документов	2 минуты	Заявителю выдается расписка в получении документов с указанием их перечня, даты и времени получения, входящего регистрационного номера и даты регистрации Заявления в ИСУОД. Расписка заверяется подписью должностного лица Организации, ответственного за прием документов, и печатью Организации.

### 3. Принятие решения о предоставлении (об отказе предоставления) Услуги

Место выполнения процедуры	Административные действия	Срок выполнения	Содержание действия
Организация	Подготовка проекта распорядительного акта о приеме в Организацию или решения об отказе в предоставлении Услуги	7 рабочих дней с момента получения исчерпывающего пакета документов	Работник Организации, ответственный за подготовку проекта распорядительного акта готовит проект распорядительного акта о приеме в Организацию или решение об отказе в предоставлении Услуги и передает его на рассмотрение руководителю Организации.
	Рассмотрение заявления		Руководитель Организации рассматривает сформированное личное дело и

Место выполнения процедуры	Административные действия	Срок выполнения	Содержание действия
	и прилагаемых документов руководителем Организации		(исходя из критериев принятия решения о предоставлении Услуги) подписывает подготовленный проект решения либо направляет личное дело для изменения решения.  Принятие решения фиксируется в ИСУОД путем изменения статуса Заявления.

#### 4. Выдача Заявителю документа о предоставлении Услуги (отказа в предоставлении Услуги)

Место выполнения процедуры	Административные действия	Срок выполнения	Содержание действия
Организация	Выдача Заявителю документа, подтверждающего предоставление Услуги (отказ в предоставлении Услуги)	1 рабочий день	Работник Организации на основании содержания Заявления определяет способ выдачи результата предоставления Услуги Заявителю. При личном получении документов Заявителем работник: 1) выдает Заявителю результат предоставления Услуги; 2) получает подпись Заявителя о получении результата предоставления Услуги на копии результата Услуги; 3) вносит информацию о выдаче результата предоставления Услуги в журнал учёта Заявлений. При получении результата предоставления Услуги по почте — формирует конверт с результатом предоставления Услуги и направляет его по адресу Заявителя, указанному в Заявлении. Результат предоставления Услуги отправляется Заявителю по электронной почте автоматически из ИСУОД. При получении результата предоставления Услуги через личный кабинет на РПГУ уведомление формируется автоматически. При получении результата предоставления Услуги по электронной почте сканирует результат оказания Услуги и направляет его на адрес электронной почты Заявителя. Распорядительные акт Организации о приеме на обучение размещаются на информационном стенде и официальном сайте Организации в день их издания, а также публикуются на официальном сайте Организации в сети «Интернет».

## 2. Порядок выполнения административных действий при обращении Заявителя через РПГУ

### 1. Прием и регистрация Заявления в ИСУОД

Место выполнения процедуры/ используемая ИС	Административные действия	Срок выполнения	Содержание действия
РПГУ, ИСУОД	Прием и регистрация Заявления на предоставлении Услуги с РПГУ	10 минут	Пользователь на РПГУ заполняет Заявление. РПГУ передает Заявление в ИСУОД. В ИСУОД осуществляется автоматическая регистрация Заявления с присвоением регистрационного номера и даты регистрации (соответствует дате подачи Заявления на РПГУ). Заявитель уведомляется о получении Заявления путём направления Заявителю соответствующего сообщения в личном кабинете на РПГУ с указанием регистрационного номера и даты регистрации Заявления. Заявитель предоставляет в Организацию исчерпывающий пакет документов, предусмотренный пунктом 9.1.6 Регламента, в течение 3 рабочих дней.

### 2. Прием и проверка достоверности предоставленных документов, необходимых для предоставления Услуги

Место выполнения процедуры	Административные действия	Срок выполнения	Содержание действия
Организация	Установление соответствия личности Заявителя документам, удостоверяющим личность	1 минута	Определение принадлежности документа, удостоверяющего личность. В случае несоответствия документа личности Заявителя или его отсутствия - информирование Заявителя о необходимости предъявления документа, удостоверяющего его личность.
	Снятие копий документов, удостоверяющих личность Заявителя	2 минуты	На копиях проставляется отметка (штамп) о сверке копии документа и подпись сотрудника, удостоверившего копию.
	Сверка копий представленных документов с оригиналами	2 минуты	Документы, представленные Заявителем, проверяются на соответствие оригиналам, оригиналы возвращаются Заявителю. На копиях проставляется отметка (штамп) о сверке копии документа и подпись сотрудника, удостоверившего копию.

Место выполнения процедуры	Административные действия	Срок выполнения	Содержание действия
	Проверка комплектности документов по перечню документов, необходимых для предоставления Услуги	1 минута	<p>Работник Организации, ответственный за прием и регистрацию Заявления и прилагаемых к нему документов:</p> <ul style="list-style-type: none"> <li>-представленные документы проверяет на соответствие перечню документов, предусмотренных пунктами 9.1.6 Регламента;</li> <li>-при наличии всех необходимых документов, указанных в пунктах 9.1.6 Регламента, в ИСУОД проставляется отметка о получении полного комплекта документов, осуществляется переход к административному действию – проверка соответствия представленных документов обязательным требованиям к ним;</li> <li>-при отсутствии необходимых документов, указанных в пункте 9.1.6 Регламента, осуществляется переход к административному действию - подготовка решения об отказе в предоставлении Услуги.</li> </ul>
	Проверка соответствия представленных документов обязательным требованиям к ним	2 минуты	<p>Работник Организации проводит проверку соответствия представленных документов требованиям, указанным в Приложении № 4 к Регламенту:</p> <ul style="list-style-type: none"> <li>-при наличии оснований, указанных в пункте 13 Регламента, осуществляется переход к административной процедуре принятия решения об отказе в приеме документов.</li> <li>-в случае соответствия представленных документов, требованиям Приложения № 4 к Регламенту, работник Организации сканирует и заносит в систему ИСУОД следующие представленные Заявителем документы: <ul style="list-style-type: none"> <li>а) документ удостоверяющий личность Заявителя;</li> <li>б) документ удостоверяющий личность несовершеннолетнего;</li> <li>в) документ, подтверждающий регистрацию на закрепленной территории.</li> </ul> </li> </ul> <p>Затем осуществляется переход к подготовке расписки о приеме Заявления и документов, после чего осуществляется переход к подготовке расписки о приеме Заявления и документов.</p>
	Подготовка расписки о приеме Заявления и прилагаемых документов	2 минуты	<p>Заявителю выдается расписка в получении документов с указанием их перечня, даты и времени получения, входящего регистрационного номера и даты регистрации Заявления в ИСУОД. Расписка заверяется подписью должностного лица Организации, ответственного за прием документов, и печатью Организации.</p>

### 3. Принятие решения о предоставлении (об отказе предоставления) Услуги

Место выполнения процедуры	Административные действия	Срок выполнения	Содержание действия
Организация	Подготовка проекта распорядительного акта о приеме в Организацию или решения об отказе в предоставлении Услуги	4 рабочих дня с момента подачи документов	Работник Организации, ответственный за подготовку проекта распорядительного акта готовит проект распорядительного акта о приеме в Организацию или решение об отказе в предоставлении Услуги и передает его на рассмотрение руководителю Организации.
	Рассмотрение заявления и прилагаемых документов руководителем Организации		Руководитель Организации рассматривает сформированное личное дело и (исходя из критериев принятия решения о предоставлении Услуги) подписывает подготовленный проект решения либо направляет личное дело для изменения решения.  Принятие решения фиксируется в ИСУОД путем изменения статуса Заявления.

### 4. Выдача Заявителю документа о предоставлении Услуги (отказа в предоставлении Услуги)

Место выполнения процедуры	Административные действия	Срок выполнения	Содержание действия
Организация	Выдача Заявителю документа, подтверждающего предоставление Услуги (отказ в предоставлении Услуги)	1 рабочий день	Работник Организации на основании содержания Заявления определяет способ выдачи результата предоставления Услуги Заявителю. При личном получении документов Заявителем работник: 1) выдает Заявителю результат предоставления Услуги; 2) получает подпись Заявителя о получении результата предоставления Услуги на копии результата Услуги; 3) вносит информацию о выдаче результата предоставления Услуги в журнал учёта Заявлений. При получении результата предоставления Услуги по почте — формирует конверт с результатом предоставления Услуги и направляет его по адресу Заявителя, указанному в Заявлении. Результат предоставления Услуги отправляется Заявителю по электронной почте автоматически из ИСУОД. При получении результата предоставления Услуги через личный кабинет на РПГУ уведомление формируется автоматически. При получении результата предоставления Услуги по электронной почте

			сканирует результат оказания Услуги и направляет его на адрес электронной почты Заявителя. Распорядительные акты Организации о приеме на обучение размещаются на информационном стенде Организации в день их принятия, а также публикуются на официальном сайте Организации в сети «Интернет».
--	--	--	---

**Прием Заявления при зачислении в порядке перевода**

**1. 1, 2 Прием и проверка достоверности представленных документов, необходимых для предоставления Услуги, и регистрация Заявления в ИСУОД**

Место выполнения процедуры	Административные действия	Срок выполнения	Содержание действия
Организация	Установление соответствия личности Заявителя документам, удостоверяющим личность	1 минута	Определение принадлежности документа, удостоверяющего личность. В случае несоответствия документа личности Заявителя или его отсутствия - информирование Заявителя о необходимости предъявления документа, удостоверяющего его личность.
	Снятие копий документов, удостоверяющих личность Заявителя	2 минуты	На копиях проставляется отметка (штамп) о сверке копии документа и подпись сотрудника, удостоверившего копию.
	Сверка копий представленных документов с оригиналами	2 минуты	Документы, представленные Заявителем, проверяются на соответствие оригиналам, оригиналы возвращаются Заявителю. На копиях проставляется отметка (штамп) о сверке копии документа и подпись сотрудника, удостоверившего копию.
	Проверка комплектности документов по перечню документов, необходимых для предоставления Услуги	1 минута	Работник Организации, ответственный за прием и регистрацию Заявления и прилагаемых к нему документов: -представленные документы проверяет на соответствие перечню документов, предусмотренных пунктами 9.1.7 Регламента; -при наличии всех необходимых документов, указанных в пунктах 9.1.7 Регламента, в ИСУОД проставляется отметка о получении полного комплекта документов, осуществляется переход к административному действию – проверка соответствия представленных документов обязательным требованиям к ним; -при отсутствии необходимых документов, указанных в пункте 9.1.7

Место выполнения процедуры	Административные действия	Срок выполнения	Содержание действия
			Регламента, осуществляется переход к административному действию - подготовка решения об отказе в предоставлении Услуги.
	Проверка соответствия представленных документов обязательным требованиям к ним	2 минуты	Работник Организации проводит проверку соответствия представленных документов требованиям, указанным в Приложении № 4 к Регламенту: -при наличии оснований, указанных в пункте 13 Регламента, осуществляется переход к административной процедуре принятия решения об отказе в приеме документов. -в случае соответствия представленных документов, требованиям Приложения № 4 к Регламенту, осуществляется переход к внесению Заявления, документов в ИСУОД и подготовке расписки о приеме Заявления и документов.
	Регистрация Заявления в ИСУОД	5 минут	В ИСУОД ответственным за прием Заявлений сотрудником Организации вносится Заявление. Работник Организации сканирует и заносит в систему ИСУОД следующие представленные Заявителем документы: а) документ удостоверяющий личность Заявителя; б) документ удостоверяющий личность несовершеннолетнего; в) документ, подтверждающий регистрацию на закрепленной территории. Затем осуществляется переход к подготовке расписки о приеме Заявления и документов.
	Подготовка расписки о приеме Заявления и прилагаемых документов	2 минуты	Заявителю выдается расписка в получении документов с указанием их перечня, даты и времени получения, входящего регистрационного номера и даты регистрации Заявления в ИСУОД. Расписка заверяется подписью должностного лица Организации, ответственного за прием документов, и печатью Организации.



### 3. Принятие решения о предоставлении (об отказе предоставления) Услуги

Место выполнения процедуры	Административные действия	Срок выполнения	Содержание действия
Организация	Подготовка проекта распорядительного акта о приеме в Организацию или решения об отказе в предоставлении Услуги	3 рабочих дня	Работник Организации, ответственный за подготовку проекта распорядительного акта готовит проект распорядительного акта о приеме в Организацию или решение об отказе в предоставлении Услуги и передает его на рассмотрение руководителю Организации.
	Рассмотрение заявления и прилагаемых документов руководителем Организации		Руководитель Организации рассматривает сформированное личное дело и (исходя из критериев принятия решения о предоставлении Услуги) подписывает подготовленный проект решения либо направляет личное дело для изменения решения.  Принятие решения фиксируется в ИСУОД путем изменения статуса Заявления.

### 4. Выдача Заявителю документа о предоставлении Услуги (отказа в предоставлении Услуги)

Место выполнения процедуры	Административные действия	Срок выполнения	Содержание действия
Организация	Выдача Заявителю документа, подтверждающего предоставление Услуги (отказ в предоставлении Услуги)	1 рабочий день	Работник Организации на основании содержания Заявления определяет способ выдачи результата предоставления Услуги Заявителю. При личном получении документов Заявителем работник: 1) выдает Заявителю результат предоставления Услуги; 2) получает подпись Заявителя о получении результата предоставления Услуги на копии результата Услуги; 3) вносит информацию о выдаче результата предоставления Услуги в журнал учёта Заявлений. При получении результата предоставления Услуги по почте — формирует конверт с результатом оказания Услуги и направляет его по адресу Заявителя, указанному в Заявлении. Результат предоставления Услуги отправляется Заявителю по электронной почте автоматически из ИСУОД. При получении результата предоставления Услуги через личный кабинет на РПУ уведомление формируется автоматически.

		<p>При получении результата предоставления Услуги по электронной почте сканирует результат предоставления Услуги и направляет его на адрес электронной почты Заявителя.</p> <p>Распорядительные акты Организации о приеме на обучение размещаются на информационном стенде Организации в день их принятия, а также публикуются на официальном сайте Организации в сети «Интернет».</p>
--	--	--

## 2. Порядок выполнения административных действий при обращении Заявителя через РПГУ

### 1. Прием и регистрация Заявления в ИСУОД

Место выполнения процедуры/ используемая ИС	Административные действия	Срок выполнения	Содержание действия
РПГУ, ИСУОД	Прием и регистрация Заявления на предоставлении Услуги с РПГУ	5 минут	Пользователь на РПГУ заполняет Заявление. РПГУ передает Заявление в ИСУОД. В ИСУОД осуществляется автоматическая регистрация Заявления с присвоением регистрационного номера и даты регистрации (соответствует дате подачи Заявления на РПГУ). Заявитель уведомляется о получении Заявления путём направления Заявителю соответствующего сообщения в личном кабинете на РПГУ с указанием регистрационного номера и даты регистрации Заявления.

### 2. Прием и проверка достоверности предоставленных документов, необходимых для предоставления Услуги

Место выполнения процедуры	Административные действия	Срок выполнения	Содержание действия
Организация	Установление соответствия личности Заявителя документам, удостоверяющим личность	1 минута	Заявитель предоставляет исчерпывающий перечень документов Организацию, предусмотренный пунктом 9.1.7 Регламента в течение 1 рабочего дня. Определение принадлежности документа, удостоверяющего личность. В случае несоответствия документа личности Заявителя или его отсутствия-информирование Заявителя о необходимости предъявления документа, удостоверяющего его личность.
	Снятие копий документов, удостоверяющих личность Заявителя	2 минуты	На копиях проставляется отметка (штамп) о сверке копии документа и подпись сотрудника, удостоверившего копию.
	Сверка копий	2 минуты	Документы, представленные Заявителем, проверяются

Место выполнения процедуры	Административные действия	Срок выполнения	Содержание действия
	представленных документов с оригиналами		на соответствие оригиналам, оригиналы возвращаются Заявителю. На копиях проставляется отметка (штамп) о сверке копии документа и подпись сотрудника, удостоверившего копию.
	Проверка комплектности документов по перечню документов, необходимых для предоставления Услуги	1 минута	Работник Организации, ответственный за прием и регистрацию Заявления и прилагаемых к нему документов: -представленные документы проверяет на соответствие перечню документов, предусмотренных пунктами 9.1.7 Регламента; -при наличии всех необходимых документов, указанных в пунктах 9.1.7 Регламента, в ИСУОД проставляется отметка о получении полного комплекта документов, осуществляется переход к административному действию – проверка соответствия представленных документов обязательным требованиям к ним; -при отсутствии необходимых документов, указанных в пункте 9.1.7 Регламента, осуществляется переход к административному действию - подготовка решения об отказе в предоставлении Услуги.
	Проверка соответствия представленных документов обязательным требованиям к ним	2 минуты	Работник Организации проводит проверку соответствия представленных документов требованиям, указанным в Приложении № 4 к Регламенту: -при наличии оснований, указанных в пункте 13 Регламента, осуществляется переход к административной процедуре принятия решения об отказе в приеме документов. -в случае соответствия представленных документов, требованиям Приложения № 4 к Регламенту, работник Организации сканирует и заносит в систему ИСУОД следующие представленные Заявителем документы: а) документ удостоверяющий личность Заявителя; б) документ удостоверяющий личность несовершеннолетнего; в) документ, подтверждающий регистрацию на закрепленной территории. Затем осуществляется переход к подготовке расписки о приеме Заявления и документов, после чего осуществляется переход к подготовке расписки о приеме Заявления и документов.
	Подготовка расписки о приеме Заявления и прилагаемых документов	2 минуты	Заявителю выдается расписка в получении документов с указанием их перечня, даты и времени получения, входящего регистрационного номера и даты регистрации Заявления в ИСУОД. Расписка заверяется подписью должностного лица Организации, ответственного за прием документов, и печатью Организации.

### 3. Принятие решения о предоставлении (об отказе предоставления) Услуги

Место выполнения процедуры	Административные действия	Срок выполнения	Содержание действия
Организация	Подготовка проекта распорядительного акта о приеме в Организацию или решения об отказе в предоставлении Услуги	3 рабочих дней с момента подачи документов	Работник Организации, ответственный за подготовку проекта распорядительного акта готовит проект распорядительного акта о приеме в Организацию или решение об отказе в предоставлении Услуги и передает его на рассмотрение руководителю Организации.
	Рассмотрение заявления и прилагаемых документов руководителем Организации		<p>Руководитель Организации рассматривает сформированное личное дело и (исходя из критериев принятия решения о предоставлении Услуги) подписывает подготовленный проект решения либо направляет личное дело для изменения решения.</p> <p>Принятие решения фиксируется в ИСУОД путем изменения статуса Заявления.</p>

4. Выдача Заявителю документа о предоставлении Услуги (отказа в предоставлении Услуги)

Место выполнения процедуры	Административные действия	Срок выполнения	Содержание действия
Организация	Выдача Заявителю документа, подтверждающего предоставление Услуги (отказ в предоставлении Услуги)	1 рабочий день	<p>Работник Организации на основании содержания Заявления определяет способ выдачи результата предоставления Услуги Заявителю.</p> <p>При личном получении документов Заявителем работник:</p> <ol style="list-style-type: none"> <li>1) выдает Заявителю результат предоставления Услуги;</li> <li>2) получает подпись Заявителя о получении результата предоставления Услуги на копии результата Услуги;</li> <li>3) вносит информацию о выдаче результата предоставления Услуги в журнал учёта Заявлений.</li> </ol> <p>При получении результата предоставления Услуги по почте — формирует конверт с результатом предоставления Услуги и направляет его по адресу Заявителя, указанному в Заявлении.</p> <p>Результат предоставления Услуги отправляется Заявителю по электронной почте автоматически из ИСУОД.</p> <p>При получении результата предоставления Услуги через личный кабинет на РПГУ уведомление формируется автоматически.</p> <p>При получении результата предоставления Услуги по электронной почте сканирует результат предоставления Услуги и направляет его на адрес электронной почты Заявителя.</p> <p>Распорядительные акты Организации о приеме на обучение размещаются на информационном стенде Организации в день их принятия, а также публикуются на официальном сайте Организации в сети «Интернет».</p>

**Прием Заявления при зачислении в порядке перевода на обучение в Организацию для получения основного общего и среднего общего образования в классы с углубленным изучением отдельных учебных предметов и (или) для профильного обучения, интегрированных с дополнительными предпрофессиональными образовательными программами в области физической культуры и спорта**

**1, 2 Прием и проверка достоверности представленных документов, необходимых для предоставления Услуги, и регистрация Заявления в ИСУОД**

Место выполнения процедуры	Административные действия	Срок выполнения	Содержание действия
Организация	Установление соответствия личности Заявителя документам, удостоверяющим личность	1 минута	Определение принадлежности документа, удостоверяющего личность. В случае несоответствия документа личности Заявителя или его отсутствия - информирование Заявителя о необходимости предъявления документа, удостоверяющего его личность.
	Снятие копий документов, удостоверяющих личность Заявителя	2 минуты	На копиях проставляется отметка (штамп) о сверке копии документа и подпись сотрудника, удостоверившего копию.
	Сверка копий представленных документов с оригиналами	2 минуты	Документы, представленные Заявителем, проверяются на соответствие оригиналам, оригиналы возвращаются Заявителю. На копиях проставляется отметка (штамп) о сверке копии документа и подпись сотрудника, удостоверившего копию.
	Проверка комплектности документов по перечню документов, необходимых для предоставления Услуги	1 минута	Работник Организации, ответственный за прием и регистрацию Заявления и прилагаемых к нему документов: -представленные документы проверяет на соответствие перечню документов, предусмотренных пунктами 9.1.8 Регламента; -при наличии всех необходимых документов, указанных в пунктах 9.1.8 Регламента, в ИСУОД проставляется отметка о получении полного комплекта документов, осуществляется переход к административному действию – проверка соответствия представленных документов обязательным требованиям к ним; -при отсутствии необходимых документов, указанных в пункте 9.1.8 Регламента, осуществляется переход к административному действию - подготовка решения об отказе в предоставлении Услуги.

Место выполнения процедуры	Административные действия	Срок выполнения	Содержание действия
	Проверка соответствия представленных документов обязательным требованиям к ним	2 минуты	Работник Организации проводит проверку соответствия представленных документов требованиям, указанным в Приложении № 4 к Регламенту: -при наличии оснований, указанных в пункте 13 Регламента, осуществляется переход к административной процедуре принятия решения об отказе в приеме документов; -в случае соответствия представленных документов, требованиям Приложения № 4 к Регламенту, осуществляется переход к внесению Заявления, документов в ИСУОД и подготовке расписки о приеме Заявления и документов.
	Регистрация Заявления в ИСУОД	5 минут	В ИСУОД ответственным за прием Заявлений сотрудником Организации вносится Заявление. Работник Организации сканирует и заносит в систему ИСУОД следующие представленные Заявителем документы: а) документ удостоверяющий личность Заявителя; б) документ удостоверяющий личность несовершеннолетнего; в) документ, подтверждающий регистрацию на закрепленной территории. Затем осуществляется переход к подготовке расписки о приеме Заявления и документов.
	Рассмотрение заявления и прилагаемых документов руководителем Подразделения		Руководитель Организации рассматривает сформированное личное дело и (исходя из критериев принятия решения о предоставлении Услуги) подписывает подготовленный проект решения либо направляет личное дело для изменения решения.  Принятие решения фиксируется в ИСУОД путем изменения статуса Заявления.

#### 4. Выдача Заявителю документа о предоставлении Услуги (отказа в предоставлении Услуги)

Место выполнения процедуры	Административные действия	Срок выполнения	Содержание действия
Организация	Выдача Заявителю документа, подтверждающего предоставление Услуги	1 рабочий день	Работник Организации на основании содержания Заявления определяет способ выдачи результата предоставления Услуги Заявителю. При личном получении документов Заявителем работник: 1) выдает Заявителю результат предоставления Услуги;

	(отказ в предоставлении Услуги)		<p>2) получает подпись Заявителя о получении результата предоставления Услуги на копии результата Услуги;</p> <p>3) вносит информацию о выдаче результата в журнал учёта Заявлений.</p> <p>При получении результата предоставления Услуги по почте — формирует конверт с результатом предоставления Услуги и направляет его по адресу Заявителя, указанному в Заявлении.</p> <p>Результат предоставления Услуги отправляется Заявителю по электронной почте автоматически из ИСУОД.</p> <p>При получении результата предоставления Услуги через личный кабинет на РПГУ уведомление формируется автоматически.</p> <p>При получении результата предоставления Услуги по электронной почте сканирует результат предоставления Услуги и направляет его на адрес электронной почты Заявителя.</p> <p>Распорядительные акт Организации о приеме на обучение размещаются на информационном стенде Организации в день их принятия, а также публикуются на официальном сайте Организации в сети «Интернет».</p>
--	---------------------------------	--	---



## 2. Порядок выполнения административных действий при обращении Заявителя через РПГУ

### 1. Прием и регистрация Заявления в ИСУОД

Место выполнения процедуры/ используемая ИС	Административные действия	Срок выполнения	Содержание действия
РПГУ, ИСУОД	Прием и регистрация Заявления на предоставлении Услуги с РПГУ	5 минут	Пользователь на РПГУ заполняет Заявление. РПГУ передает Заявление в ИСУОД. В ИСУОД осуществляется автоматическая регистрация Заявления с присвоением регистрационного номера, даты и времени регистрации (соответствует дате подачи Заявления на РПГУ). Заявитель уведомляется о получении Заявления путём направления Заявителю соответствующего сообщения в личном кабинете на РПГУ с указанием регистрационного номера и даты регистрации Заявления.

### 2. Прием и проверка достоверности предоставленных документов, необходимых для предоставления Услуги

Место выполнения процедуры	Административные действия	Срок выполнения	Содержание действия
Организация	Установление соответствия личности Заявителя документам, удостоверяющим личность	1 минута	Заявитель предоставляет исчерпывающий пакет документов, предусмотренный пунктом 9.1.8 Регламента, в течение 1 рабочего дня. Определение принадлежности документа, удостоверяющего личность. В случае несоответствия документа личности Заявителя или его отсутствия-информирование Заявителя о необходимости предъявления документа, удостоверяющего его личность.

Место выполнения процедуры	Административные действия	Срок выполнения	Содержание действия
	Снятие копий документов, удостоверяющих личность Заявителя	2 минуты	На копиях проставляется отметка (штамп) о сверке копии документа и подпись сотрудника, удостоверившего копию.
	Сверка копий представленных документов с оригиналами	2 минуты	Документы, представленные Заявителем, проверяются на соответствие оригиналам, оригиналы возвращаются Заявителю. На копиях проставляется отметка (штамп) о сверке копии документа и подпись сотрудника, удостоверившего копию.
	Проверка комплектности документов по перечню документов, необходимых для предоставления Услуги	1 минута	Работник Организации, ответственный за прием и регистрацию Заявления и прилагаемых к нему документов: -представленные документы проверяет на соответствие перечню документов, предусмотренных пунктами 9.1.8 Регламента; -при наличии всех необходимых документов, указанных в пунктах 9.1.8 Регламента, в ИСУОД проставляется отметка о получении полного комплекта документов, осуществляется переход к административному действию – проверка соответствия представленных документов обязательным требованиям к ним; -при отсутствии необходимых документов, указанных в пункте 9.1.8 Регламента, осуществляется переход к административному действию - подготовка решения об отказе в предоставлении Услуги.
	Проверка соответствия представленных документов обязательным требованиям к ним	2 минуты	Работник Организации проводит проверку соответствия представленных документов требованиям, указанным в Приложении № 4 к Регламенту: -при наличии оснований, указанных в пункте 13 Регламента, осуществляется переход к административной процедуре принятия решения об отказе в приеме документов; -в случае соответствия представленных документов, требованиям Приложения № 4 к Регламенту, работник Организации сканирует и заносит в систему ИСУОД следующие представленные Заявителем документы: а) документ удостоверяющий личность Заявителя; б) документ удостоверяющий личность несовершеннолетнего; в) документ, подтверждающий регистрацию на закрепленной территории. Затем осуществляется переход к подготовке расписки о приеме Заявления и

Место выполнения процедуры	Административные действия	Срок выполнения	Содержание действия
			документов, после чего осуществляется переход к подготовке расписки о приеме Заявления и документов.
	Подготовка расписки о приеме Заявления и прилагаемых документов	2 минуты	Заявителю выдается расписка в получении документов с указанием их перечня, даты и времени получения, входящего регистрационного номера и даты регистрации Заявления в ИСУОД. Расписка заверяется подписью должностного лица Организации, ответственного за прием документов. Заявитель уведомляется о сроках и процедуре индивидуального отбора. Сроки, место и время индивидуального отбора устанавливаются Организацией.

### 3. Принятие решения о предоставлении (об отказе предоставления) Услуги

Место выполнения процедуры	Административные действия	Срок выполнения	Содержание действия
Организация	Организация индивидуального отбора	2 рабочих дней с момента подачи документов	При переводе индивидуальный отбор осуществляется комиссией в составе не менее пяти человек, состоящей из педагогических работников, соответствующих профилю учебных предметов, руководителя методического объединения педагогических работников образовательной организации по соответствующим профильным учебным предметам, заместителя руководителя Организации, курирующего вопросы качества обучения, представителя психолого-педагогической службы и органа государственного общественного управления организации. Правила индивидуального отбора определяются Организацией самостоятельно в соответствии с федеральным законодательством и законодательством Московской области.
Организация	Подготовка проекта распорядительного акта о приеме в Организацию или решения об отказе в предоставлении Услуги		Работник Организации, ответственный за подготовку проекта распорядительного акта готовит проект распорядительного акта о приеме в Организацию или решение об отказе в предоставлении Услуги и передает его на рассмотрение руководителю Организации.
	Рассмотрение заявления и прилагаемых документов руководителем		Руководитель Организации рассматривает сформированное личное дело и (исходя из критериев принятия решения о предоставлении Услуги) подписывает подготовленный проект решения либо направляет личное дело для изменения решения.

Место выполнения процедуры	Административные действия	Срок выполнения	Содержание действия
	Подразделения		Принятие решения фиксируется в ИСУОД путем изменения статуса Заявления.

4. Выдача Заявителю документа о предоставлении Услуги (отказа в предоставлении Услуги)

Место выполнения процедуры	Административные действия	Срок выполнения	Содержание действия
Организация	Выдача Заявителю документа, подтверждающего предоставление Услуги (отказ в предоставлении Услуги)	1 рабочий день	<p>Работник Организации на основании содержания Заявления определяет способ выдачи результата предоставления Услуги Заявителю.</p> <p>При личном получении документов Заявителем работник:</p> <ol style="list-style-type: none"> <li>1) выдает Заявителю результат предоставления Услуги;</li> <li>2) получает подпись Заявителя о получении результата предоставления Услуги на копии результата Услуги;</li> <li>3) вносит информацию о выдаче результата предоставления Услуги в журнал учёта Заявлений.</li> </ol> <p>При получении результата предоставления Услуги по почте — формирует конверт с результатом предоставления Услуги и направляет его по адресу Заявителя, указанному в Заявлении.</p> <p>Результат предоставления Услуги отправляется Заявителю по электронной почте автоматически из ИСУОД.</p> <p>При получении результата предоставления Услуги через личный кабинет на РПГУ уведомление формируется автоматически.</p> <p>При получении результата предоставления Услуги по электронной почте сканирует результат оказания Услуги и направляет его на адрес электронной почты Заявителя.</p> <p>Распорядительные акты Организации о приеме на обучение размещаются на информационном стенде Организации в день их приема, а также публикуются на официальном сайте Организации в сети «Интернет».</p>